

**Llorenç FERRER i ALÒS**

**Tot per a tots  
El Celler Cooperatiu  
de Salelles**

**75 anys  
(1926-2001)**



**CELLER COOPERATIU  
DE SALELLES, S.C.C.L.**

Edita: Celler Cooperatiu de Salelles  
Ctra. Igualada s/n - Tel./Fax 93 872 05 72 - 08240 Manresa

Correcció lingüística: Dolors Font

Imprès a: Gràfiques Ister - Moià  
D.L. B-25.538/2001

Col·labora: *fundació*   
**caixaManresa**

## Presentació

Ara fa 75 anys, els pagesos de Salelles van organitzar-se per tirar endavant un Celler Cooperatiu. Amb l'esforç de tots, l'empresa va arribar a bon port i, no sols això, sinó que ben aviat es va haver d'ampliar i es van iniciar noves seccions sempre al servei dels socis.

El temps passa de pressa. L'entitat ha volgut celebrar que complim 75 anys amb l'edició d'aquest llibre, que recull com ha crescut la cooperativa i les coses que ens han passat al llarg dels anys perquè en quedi constància i ens ajudi a abordar els projectes de futur.

El món ha canviat molt des que aquells socis emprenedors es van arremangar per aixecar el primer edifici. En els nostres dies l'agricultura passa moments de dificultats -és que hi ha algun moment que no n'haguem passat?- però tal com hem anat fent, si estem units, serem capaços de tirar endavant i assumir els reptes que avui tenim plantejats.

Comptem com sempre, amb tots vosaltres.

La Junta Rectora del Celler Cooperatiu de Salelles



## 1. Un celler en una petita parròquia rural

¿Com explicar-se que en una petita parròquia rural sorgeixi un celler cooperatiu construït amb l'esforç de tots els veïns? ¿Què passava a Salelles que fes possible aquesta experiència col·lectiva tan interessant? En aquest primer capítol intentarem esbrinar-ne les causes.

### Una petita i fràgil parròquia

La primera notícia de Salelles data del 962, any que el matrimoni format per Galí i Glassícia van vendre a Flocdari dues vinyes. Entre l'any 1020 i el 1050 la parròquia ja apareix documentada i vinculada a Santa Maria de Manresa. En aquells temps, el paborde de la Seu nomenava el rector de la parròquia, dependència que es va acabar el 1592 quan el papa Climent VIII va suprimir les canòniques regulars catalanes. Com a conseqüència, Salelles passava a dependre del rei, i el rector, a partir d'aquest moment, a ser nomenat pel bisbe de Vic.

La parròquia era, però, petita i poc poblada. En el fogatge de l'any 1515 hi havia 17 cases. L'any 1780 el rector declarava 18 cases, 82 ànimes de comunió i 25 infants. Era una parròquia pobra i tenia una renda de 60 lliures, quantitat totalment insuficient per mantenir el rector. Per aquest motiu, la Seu de Manresa, que cobrava els delmes i primícies de la zona, va haver-ne d'assumir el manteniment.

En el cadastre de mitjan segle XVIII consta només l'existència de sis cases de pagès que controlaven pràcticament totes les terres de la parròquia. Aquests masos eren:

-Mas Genovès, anomenat *Galí* en el segle XIV. Era habitat per la família Genovès.

-Mas Enrich de la Serra. Era habitat per la família Puig i Enrich, que conreava la terra directament. En el segle XIX, Domingo Puig vivia a Manresa, tenia 134,5Q. i 17 parcel·les cedides a rabassa morta.

-Mas Torre del Padró. En el segle XVIII era propietat dels Llanes, una família de paraires de Manresa. Era habitat per un masover.

En el segle XIX era propietat d'Ignasi Oms de Manresa i tenia 135,3Q. amb 4 parcers.

-Mas Graell, també conegut per *Casa Gran*; en el segle XIV es deia *Balç*. En el segle XVIII era propietat de la família Calcina, ciutadans honrats de Manresa i, en el segle XIX, dels Argullol de la mateixa ciutat.

-Mas Corrons, també conegut per *Casa Volta*, i més antigament *mas Pi*. Va acabar també en mans dels Argullol de Manresa. Entre les dues cases, en el segle XIX tenien 475,3Q. i 46 peces de terra cedides a parceria.

-Mas Tatger, que s'havia dit també *Gomar* i més endavant, *Dalmau*. En el segle XVIII hi vivia Francesc Tatger, que n'era el propietari, i en el segle XIX, Sadurní Tatger. Tenia una extensió de 252,2Q. amb 12 parcers.

Salelles era, doncs, una parròquia formada per uns quants masos i poques cases. En total 15 cases i una vuitantena d'habitants. Era petita i molt fràgil. Tenia Ajuntament, però a partir de 1833 es va incorporar a Sant Salvador de Guardiola. Era un procés que semblava lògic, atès els pocs habitants i cases que tenia.

La parròquia de Salelles podia haver desaparegut quan es va fer la reorganització parroquial, però no fou així. El juliol de 1877 fou classificada de Rural de primera classe, se li van agregar 31 cases de la parròquia de Manresa i el nombre de feligresos es va triplicar: en total eren 250. A aquelles cases de pagès, s'hi van afegir els masos Ferreres, Suanya, Oller i el mas Bon Plantat (de moderna construcció i propietat d'un canonge de la Seu) que donava nom a un raval amb 19 cases.

La nova divisió parroquial creava un nou problema: la meitat de la parròquia pertanyia a Sant Salvador de Guardiola, i l'altra meitat, a Manresa. En aquesta situació els seus ciutadans es trobaven desemparats. Així ho explicava el rector Llogari Torruella:

«Pero ahora Salellas no tiene ni voz ni voto decisivo en los dos municipios mencionados. Si se acude al de Manresa, se contesta

que no puede consignarse cantidad para obras de fuera de su distrito; si se acude al de Guardiola dice que, por la penuria de las circunstancias, no puede atender a las justas peticiones que se hacen para esta no despreciable porción de su distrito municipal.»

Deixats de banda d'un i altre ajuntament, la parròquia es va convertir en el lloc de trobada i de recerca de solucions a problemes comuns. La unificació parroquial va portar problemes entre els vells i nous parroquians pel mal estat de l'església i del cementiri. Mn. Josep Llussà, i després Mn. Llogari Torruella, conscients del problema, van començar una política d'acostament «adoptando los medios que creyó más oportunos de enseñanza de niños y frecuente visita de familias».

En aquesta línia, el 2 de juny de 1879 es posava en marxa l'ensenyament gratuït de nens i nenes dins de la Congregació de Maria Immaculada, Sant Lluís i Santa Filomena. Es va construir per subscripció parroquial un nou cementiri, que fou beneït el 2 de novembre de 1879. Després del cementiri es va arreglar la rectoria «que se llevó a cabo con mil sacrificios y sinsabores» i va costar 3.738 ptes. Finalment, es va plantejar de fer una església nova, però la proposta no va reixir i es va acabar fent millores a l'antiga: eliminació d'aquells elements que en



*Vista de Salelles.*

dificultaven l'entrada, com la casa torre i la premsa de la casa de la família Argullol.

El rector també va impulsar la vinguda anual d'un predicador, la devoció del mes de Maria, l'apostolat de l'Oració, les novenes de la Puríssima Concepció, de Sant Josep i Sant Sadurní, i moltes altres activitats. A poc a poc, entre dos ajuntaments que ignoraven Salelles, la parròquia es va convertir en el lloc de trobada, de vida col·lectiva i pública, de compartir anhels i inquietuds... Van aprendre que entre ells s'havien de resoldre els problemes i la parròquia era el marc idoni per poder-ho fer.

### **Els nous pagesos**

Hi ha un altre element que ajudarà a explicar el sorgiment del celler cooperatiu. En el segle XVIII les terres d'aquesta zona eren en mans de grans masos (Genovès, Graell, Corrons, Oller del Mas, Farreres, Suanya), que utilitzaven parcera de Sant Salvador i de Manresa per conrear-les.

Molts d'aquests masos eren conreats per masovers, mentre els amos cada vegada vivien més lluny i amb menys interès per la terra. A partir

de 1850 comencen a aparèixer en aquests indrets petits pagesos que conreen vinyes a parceria, que s'esforcen per fer-se una casa i comencen amb



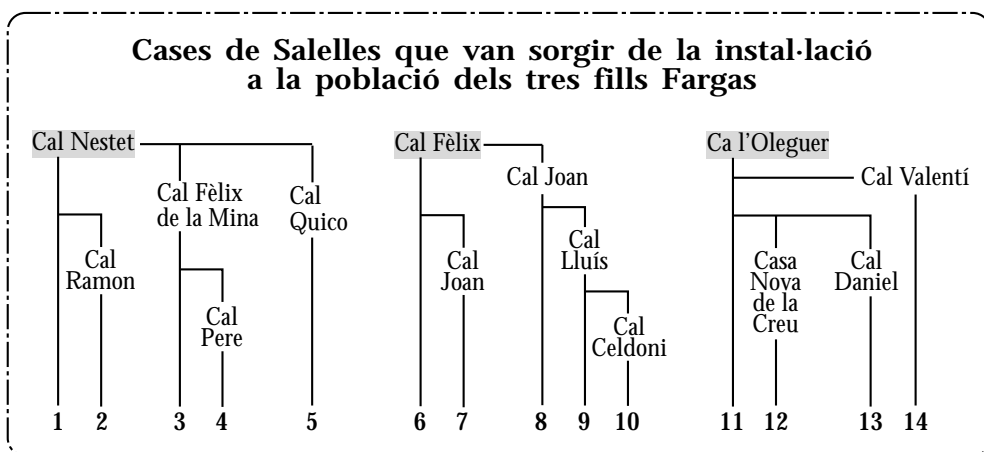
*Litografia de Salelles del pintor Josep Mestre Cabanes (1979).*



molt d'esforç a comprar terres per fer-se una petita propietat. Conreen sobretot vinyes, una mica de cereals i verdura, que era venuda a plaça a Manresa on solien tenir parada. Esdevingueren pagesos acostumats a treballar dur, a tirar endavant projectes amb molta dedicació, catòlics per tradició, solidaris amb tots aquells que lluitaven com ells i amb un profund sentit social.

Salelles és el millor exemple d'aquest procés. Els Fargas, que van publicar un llibre amb la història de la gent que porta aquest cognom, ens van molt bé per il·lustrar el que hem dit, però, de ben segur, també ens serviren la majoria de les famílies dels diferents ravals i cases de pagès de Salelles.

La família Fargas vivia a cal Sastre Nestet de Castellgalí. A mitjan segle XIX, els tres fills d'aquella casa, Valentí, Fèlix i Oleguer, arriben a la parròquia de Salelles on es fan una casa, treballen terres a parceria i compren a poc a poc algunes peces de terra. A la generació següent, els fills primogènits (els hereus) es queden amb el patrimoni del pare; alguns fills segons fundaran de nou una casa a Salelles mateix, sovint amb l'ajuda de la casa d'on surten i, finalment, algunes filles s'emparentaran amb els seus cosins per donar així més coherència a l'entramat familiar, o entraran de joves en altres cases de la barriada que han fet exactament el mateix procés. I això tomarà a passar a la tercera generació. De les tres



cases primeres, cal Nestet, cal Fèlix i ca l'Oleguer, n'acabaren sortint catorze de noves, totes elles amb el nom de pila del que l'habitava (cal Fèlix de la Mina, cal Quico, cal Ramon, cal Pere, cal Joan, cal Lluís, cal Celdoni, cal Valentí, casa Nova de la Creu i cal Daniel).

Les solidaritats familiars són ben explícites i els pares procuren dotar els seus fills per poder començar, com Fèlix Fargas i Playà de cal Nestet, que va rebre vinyes de cal Servitja de part del seu pare Valentí i una altra peça de terra que aportà la seva dona. Fou el principi de cal Fèlix de la Mina. També Valentí Fargas Ferrer va rebre una vinya al Suanya i fundà cal Valentí, etc. A vegades els pares afavoreixen casaments entre cosins germans, com el de Fèlix Fargas Playà i Àngels Fargas Corrons, o entre fills de cosins, com Carne Fargas Fargas amb Pere Fargas Playà, amb pubilles d'altres cases com a ca l'Oliveres, cal Ramon, cal Ribalta, etc.

El cas de la família Fargas permet entendre aquest entramat de petits pagesos acabats d'arribar que, amb el seu esforç i la solidaritat de tots els altres com ells, intenten créixer com a petits propietaris pagesos. Tots troben en la parròquia el lloc de trobada, on parlen dels seus problemes i el marc on els han de resoldre, ja que el poder polític local queda lluny i està dividit entre dos municipis. Aprenen que ningú els resoldrà res i, si s'hi posen, poden fer moltes coses junts pel benefici de tothom.

No és d'estranyar que 13 dels 58 socis fundadors del celler cooperatiu, un 25%, eren descendents directes d'aquells tres primers Fargas instal·lats a Salelles i la xifra s'incrementaria considerablement si hi incorporàvem cunyats i altres parents.

El celler serà el punt d'arribada i de partida d'una experiència col·lectiva que havia començat molt més abans en el si de la parròquia de Salelles.

## 2. Abans del celler: crisi agrària i Sindicat Catòlic Agrícola

Els voltants de Salelles eren plantats de vinyes, com bona part de la comarca de Bages. Només cal donar una ullada als masos que formaven part de la parròquia de Salelles el 1860 per veure la importància d'aquest conreu i la importància de la parceria:

	Sacà	Vinyes pròpies	Vinyes a parceria
Mas Oller	54,3Q.	20,7Q.	165,9 quarteres
Mas Farreres	24Q.	90 Q.	No en consten
Mas Suanya	26,5Q.	39,8Q.	77 quarteres
Mas Tatger	24,8Q.	18,8Q.	12 parcers
Mas Genovès	25,8Q.	18,25Q.	16 parcers
Mas Enrich	8Q.	17Q.	17 parcers
Mas Torra	17,5Q.	9Q.	4 parcers
Mas Casa Gran i Bolta	27,8Q.	12 Q.	46 parcers

L'arribada de la fil·loxera a França cap al 1860 va provocar una caiguda en picat de la producció francesa de vi i, en conseqüència, un increment espectacular de la demanda de vins catalans. Els preus del vi es dispararen i els pagesos van viure una autèntica febre d'or. És probable que aquest període ajudés els petits pagesos de Salelles a obtenir recursos per invertir en compra de terres i millorar les finques. El conreu de la vinya es va estendre per tot arreu i entre 1860 i 1880 es va incrementar en 4.568 Ha.

	Vinya 1860	Vinya 1880	Increment
Manresa	1.513,8 Ha	1.893 Ha	25%
Bages	18.732 Ha	22.300 Ha	19%

L'alegria va durar poc. De fet, des del 1860 s'havia estès l'oidium o malura, que es va combatre amb l'ensofrat de les vinyes, i a partir de 1880 va aparèixer el mildiu, que es resolia utilitzant sulfat de coure en l'ensulfat de les vinyes. Eren noves feines i nous costos per als vinicultors, si volien mantenir la producció en condicions. Tanmateix, al

que tenien autèntic pànic els pagesos era a les pedregades d'estiu, que de forma aleatòria afectaven uns o altres pagesos i perjudicaven greument les collites.

Malgrat tot, el problema més greu fou l'arribada de la fil·loxera cap al 1892. Els pagesos catalans ja en sabien la solució: calia arrancar les vinyes tradicionals i plantar ceps americans als quals l'insecte no feia res. Un cop el nou cep arrelat, s'havia d'empeltar de les varietats del país. Alguns peus anaven més bé en uns llocs que en uns altres, però a grans trets la solució era coneguda. Per tant, la vinya es replantà ràpidament i el problema que aparegué fou la sobreproducció, ja que coincidien les produccions recuperades i les produccions de les zones fil·loxerades. Els preus s'enfonsaren i els costos de conreu van créixer amb les noves feines que calia fer a la vinya: empeltar, ensofrar i ensulfatar.

La crisi agrària era més profunda i també afectava els cereals. Les millores en el transport internacional (vaixells més grans i ràpids) i el conreu de superfícies verges a d'altres continents van enfonsar els preus del blat. Sortia més barat portar blat dels Estats Units que comprar-lo a Catalunya.



*Participants en el curs de viticultura i enologia a Manresa el 1915. La necessitat de millorar la qualitat del vi per incorporar valor afegit va provocar que a molts bagencs, entre els quals hi ha pagesos de Salelles, procurassin millorar la seva formació.*

En aquest context, els pagesos es plantejaven com havien d'afrontar la situació. Alguns deixaren de fer de pagès i emigraren a la ciutat, altres començaren un procés de reconversió. Un dels camins era reduir els costos de conreu, solució molt difícil en una estructura de petits pagesos amb molts trossos de terra; un altre era associar-se, fer compres en comú o compartir maquinària, és a dir, formar un Sindicat o una cooperativa. Aquesta segona possibilitat va tenir bona acollida perquè a principis del segle XX començaren a proliferar en els pobles els sindicats agrícoles.

Aquests plantejaments podien arrelar a Salelles amb unes certes garanties d'èxit. Els pagesos ja estaven acostumats a associar-se per fer coses en el marc de la parròquia, ja que no tenien cap ajuntament que els representés realment. Sabien que era l'única manera de tenir alguna cosa i que tothom hi havia de posar de la seva part. Eren pagesos més o menys iguals que havien de confiar amb l'esforç i el treball per tirar endavant. I tenien teixida entre ells una tupida xarxa de parentiu que feia més fàcils les relacions.

### **El Montepio de la Sagrada Família: una entitat d'ajuda mútua.**

Des del segle XIX funcionava una entitat d'ajuda mútua per als ciutadans que estaven malalts i no podien treballar. Era la seguretat social de l'època. Cada veí pagava una quantitat al mes i quan hom estava malalt rebia un petit salari de compensació. No sabem des de quan existia, però Mn. Llogari Torruella fa esment dins de l'organització parroquial del segle XIX de «El montepío de Socorros Mutuos en caso de enfermedad bajo la protección de la Sagrada Familia». Ens diu que celebraven una festa anual el tercer diumenge després de l'epifania.

A l'arxiu del Cellar Cooperatiu de Salelles es conserva un llibre de «Actas del Montepío bajo la protección de la Sagrada Familia para la parroquia de Salellas», el qual comença l'any 1916 i recull les assemblees que es van fer cada any. També tenim uns estatuts aprovats aquest any, però l'entitat ja funcionava el segle XIX, com hem vist. Els presidents que s'esmenten són:

1916 Valentí Fargas Corrons  
1917 Joan Farreras Permanyer  
1918 Jaume Codina Amau  
1920 Francesc Fargas Playà  
1922 Valentí Fargas Ferrer  
1923 Lluís Codina Tatjé  
1925 Lluís Codina Amau  
1926 Pedro Ribalta Font  
1928 Valentí Fargas Tatjé  
1930 Ignasi Vendrell Tatjé

Els noms dels càrrecs que formen les diverses juntes de l'entitat són els mateixos que trobarem després en la fundació del Celler Cooperatiu i que també estaven al Sindicat Agrícol. Fer coses junts era el més habitual entre les famílies de Salelles.

La darrera renovació de junta que coneixem es va produir el 1930. No sabem si l'entitat va continuar. Tot i així, en el mateix llibre consta que l'any 1940 es van repartir accions entre la gent de Salelles per tirar endavant una escola. El Montepio de la Sagrada Família, que devia tenir alguns diners, en va comprar 21. Potser fou el destí final dels fons que havien quedat quan va deixar de complir la funció per la qual havia estat creat.

### **El Sindicat Agrícol Catòlic**

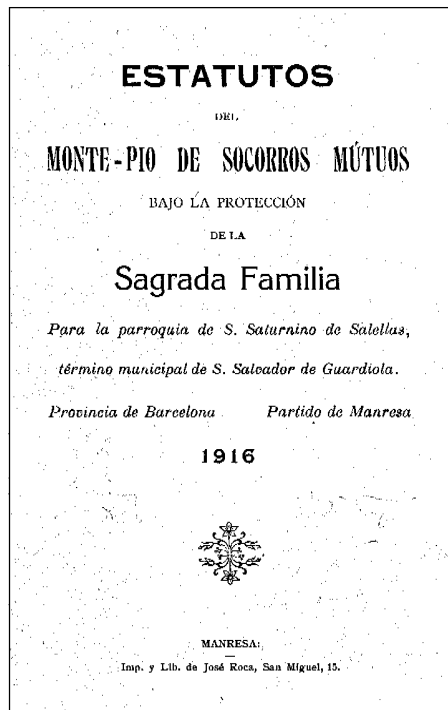
Havent tingut experiències col·lectives al voltant de la parròquia, no és estrany que, després de la crisi agrària, els pagesos de Salelles es plantegessin de fer compres en comú, de formar-se i, fins i tot, d'elaborar vi en comú. En aquest context, també és lògic que, mentre en altres llocs el sindicalisme agrari tenia una base republicana, aquí tingués una base catòlica, pel fet que la parròquia era la que cohesionava tota la comunitat.

Fou el 1918 quan el sindicalisme agrícola catòlic es va estendre de forma activa per Catalunya i fou aquest any també quan es fundà el Sindicat Agrícola Catòlic de Salelles. És probable que hi haguessin hagut altres experiències abans, però les desconeixem. Com a tota la comarca, en la formació d'aquest sindicat devia intervenir-hi Mn. Martí Sanglas.

El Sindicat es fundà el 1918 i s'instal·là en un edifici que s'aixecà al raval de les Farreres en un terreny cedit per cal Nestet i cal Fèlix; en foren els administradors Joan Fargas i Corrons, Josep Moncunill i Salvador Cots. Es conserven diversos llibres de comptes on es demostra que el Sindicat es dedicava a la venda de productes per a la ramaderia (blat de moro, segones, polpa, alfals, etc.); productes per al tractament de les vinyes (sulfat, sofre, sulfat de ferro, etc.) i adobs químics (nitrat, superfosfat, etc.). Però, no hi ha cap mena de dubte que fou l'embrió del celler cooperatiu que es va posar en marxa el 1926. Allà és on es devia

arribar a la conclusió que el problema principal de la zona no era tant la compra d'adobs, de llavors i de sulfat de coure com l'elaboració del vi. Fins aleshores, l'elaboració del vi es feia a cada casa, la qual cosa provocava que fos més costosa, que el vi de la zona presentés índexs de qualitat molt diversos i que, com a conseqüència, es devalués el preu del vi en el mercat.

De fet, la posada en marxa del celler i l'engegada del molí de



*Es estatuts del Montepío de socors mútuos de la Sagrada Família de 1916, una de les associacions actives de Salelles que reforçava l'esperit de col·laboració entre els veïns.*

grans i farratges va provocar la desaparició del Sindicat, pel fet que suplia gairebé totes les seves activitats. Així, l'any 1929 es tancà com a tal Sindicat i el 1931 la gestió passà al Cellar. Simultàniament, el rector de la parròquia va deixar de fer de mestre a la parròquia i es va llogar l'edifici a l'Ajuntament per tal de convertir-lo en escola. A la part de dalt es va construir un pis per al mestre i s'hi reservà una sala per a reunions i lloc d'esbarjo els diumenges i festius a la tarda on s'anava a jugar a cartes.

L'escola estatal mixta «Les Farreres», ubicada en l'edifici de l'anterior Sindicat Agrícola, es va inaugurar el 1932. Al 1957 s'hi instal·lava l'aigua potable aprofitant la portada d'aigües a la barriada. L'activitat escolar va durar fins al 1975. L'any següent es cedia el local al jovent de la barriada per desenvolupar-hi actes de tipus cultural.

Fins al 1952 no s'aclarí la situació de la propietat del local fins que passà definitivament al Cellar, després que aquest hagués comprat les accions dels socis del Sindicat Agrícola amb fons de la Cooperativa. L'any 1991, l'antic edifici del Sindicat que no tenia cap utilitat fou venut per 3 milions de ptes., diners que foren reinvertits en les activitats de la Cooperativa.

*Reglament del Sindicat Agrícola Catòlic de Salelles de l'any 1925 tot i que sabem que funcionava anys abans.*



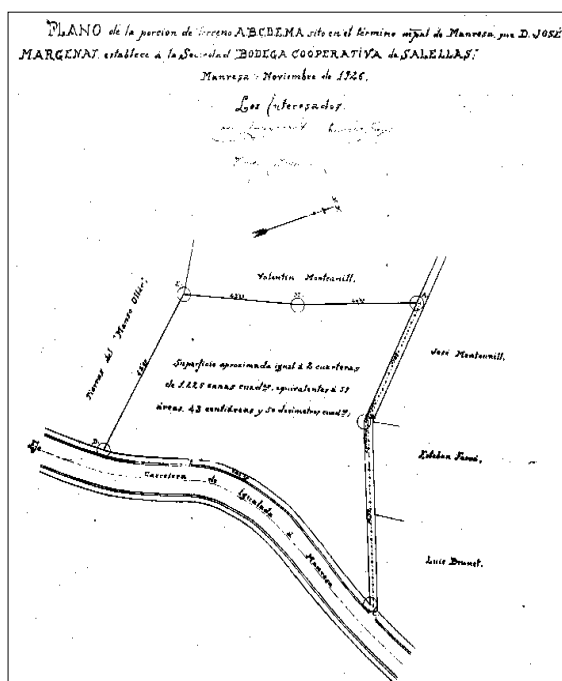


### 3. Els terrenys: a tocar de la carretera d'Igualada

El primer terreny que es va adquirir per construir el celler cooperatiu tenia 2 Q. i formava part del mas Oller. L'acord a què es va arribar amb el propietari l'any 1926 no podia ésser més avantatjós: es rebia el terreny en emfiteusi a canvi de pagar un cens de 75 ptes. anuals, una meitat del qual era redimible al 3%, i l'altra, irredimible. Era un bon acord perquè els pagesos de Salelles no havien d'aportar res pels terrenys i, amb el pas del temps, el cens es devaluaria i seria insignificant. El 1971 es va acordar redimir el cens per 100.000 ptes. i el celler va esdevenir propietari absolut dels terrenys.

Durant molts anys només es va procurar anar arrodonint la finca. El 1958 es va comprar un tros de terra a Tomàs Moncunill per poder construir la primera ampliació del molí de pinso, desviant una mica el camí veïnal. El cost de la compra fou de 2.500 ptes.

L'engrandiment del celler havia provocat que pràcticament s'hagués arribat al final de la finca, precisament al lloc on hi havia l'entrada a les principals activitats (celler, molí de pinso, etc.). És per això que el 1978 es van començar a fer gestions per comprar una porció de terreny per la banda nord-est a cal Manel, ca l'Esteve i cal Maurici, la qual permetés desplaçar el camí de



davant de la Cooperativa i tancar el pati de davant del celler. La compra es va realitzar el 1983 per 280.000 ptes.

Davant del creixement de l'activitat de la cooperativa, sobretot en la fabricació de pinsos i emmagatzematge de cereals, el 1991 es va decidir comprar 3 Ha. a continuació dels terrenys on hi ha les construccions de la cooperativa per la banda sud-oest. El cost fou de 1.298.042 ptes.

### **La millora dels accessos**

El creixement del celler cap al camí que anava al raval de les Farreres va plantejar la necessitat de millorar-ne l'accés i disposar d'un pati per poder aparcar i realitzar les maniobres corresponents. El 1960 es va eixamplar el pas d'entrada de la carretera fins a 8 m cobrint la cuneta.

El 1978 es començaren les gestions per fer una vorera fins al Xup, la qual, finalment, es féu en col.laboració amb l'ajuntament. El 1983, com hem vist, es van comprar 300 m<sup>2</sup> de terreny a tres veïns amb la intenció de desplaçar el camí d'entrada uns metres i poder definir un pati davant del celler que es va tancar. També es va construir un mur de tota la llargada del ternel.

El 1995 s'asfaltava la plaça de davant del celler, fet que suposava una important millora per a la circulació dels vehicles. El 1999 es va arreglar la plaça del darrera.



*Local de la Càmera Agrària del Pont de Vilomara.*

### **El patrimoni de la Càmara Agrària del Pont de Vilomara**

En l'extinció de les Càmares Agràries va quedar un extens patrimoni que es va anar adjudicant a aquells que garantissin l'ús agrari del local. Els socis pagesos del Pont de Vilomara van buscar la continuïtat proposant que el patrimoni passés al Celler Cooperatiu de Salelles. El local de 200 m<sup>2</sup> podia servir per botiga de productes agropecuaris del celler.

Feta la proposta, fou acceptada per la Generalitat de Catalunya l'any 1997 i el patrimoni es va incorporar a la cooperativa de Salelles. L'ajuntament del Pont de Vilomara va impugnar la decisió i ho portà al contenciós administratiu. L'any 2000 encara estava pendent de resolució i durant aquest temps, la cooperativa no hi ha fet cap inversió.



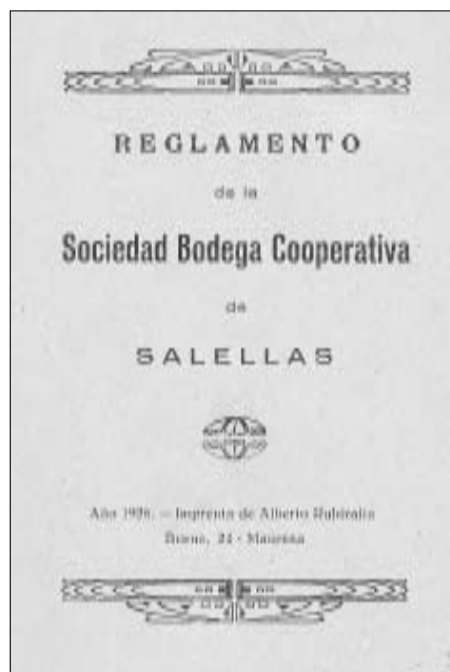
## 4. Un celler per fer-nos el vi

Tots els conferenciant i propagandistes que venien al Bages explicaven el mateix: si es volia reduir costos i millorar el preu del vi calia anar cap a l'elaboració en comú. A les comarques de Tarragona es posà en pràctica ben aviat, però al Bages, on el vi tenia una sortida relativament fàcil cap a les comarques de l'interior de Catalunya, aquest missatge no calà i les experiències d'elaborar en comú foren poques i tardanes. De fet, al Bages només hi hagueren tres experiències: Santpedor (1925), Salelles (1926) i Artés (1935). A Navarres es començaren els treballs d'excavació d'un celler el 1923, però no s'acabaren i el projecte no reeixí.

En el primer llibre d'actes consta una reunió celebrada el 24 de juny del 1926 en la qual s'acordà tirar endavant el celler cooperatiu. El projecte s'hauria anat gestant des del Sindicat Agrícola i ara ja estava madur. El 21 de juliol del 1926 s'aproven els estatuts de la «Sociedad Bodega Cooperativa Cooperativa de Salellas» i els signaven Francisco Fargas, Tomàs Moncunill, José Genovès, Pedro Ribalta, Juan Fargas, Enrique Serra, Salvador Oller, Saturnino Tatjer, Juan Fargas i Valentín Fargas. El 15 d'agost del mateix any era escollida la primera junta formada per:

President	Francesc Fargas Playà
Secretari	Tomàs Moncunill
Tresorer	Joan Fargas Pons
Comptador	Josep Genovès
Vocals	Jaume Codina
	Joan Fargas Ferrer
	Salvador Cots

*El primer reglament del celler cooperatiu de Salelles del 1926 quan es va fundar.*



Els pagesos interessats en el celler havien de manifestar quantes cargues de verema volien subscriure abans d'un mes, si volien considerar-se socis fundadors. Aquests tenien com a obligació pagar 5 ptes. per cada carga subscripta i prestar dos jornals de peó o un de carro per cada cinc cargues, a més de jornals voluntaris. Els jornals serien anotats en una llibreta a raó de 7 ptes. per jornal i, quan tot estigués amortitzat, els diners es retomarien als socis. Els socis fundadors foren 58 en total, com consta en la llista que s'adjunta. La majoria subscripiren a l'entorn o per sota de 100 cargues, excepte l'amo del mas Oller que en va subscriure 325,27. Si faltaven diners, es subscriuria un préstec amb alguna caixa.

#### SOCIS FUNDADORS DEL CELLER COOPERATIU DE SALELLES

1	Joan FARGAS CORRONS	100 cargues
2	Josep FARGAS FONT	50 cargues
3	Lluís BRUNET CALVET	80 cargues
4	Jaume CODINA ARNAU	150 cargues
5	Valentí VENDRELL TATJÉ	6,65 cargues
6	Valentí OLLER PRAT	130 cargues
7	Ramon LLADÓ OLLER	40 cargues
8	Salvador OLLER PRAT	100 argues
9	Ignasi VENDRELL TATJÉ	124 cargues
10	Joan FARGAS PLAYÀ	80 cargues
11	Pere FARGAS PLAYÀ	83 cargues
12	Valentí FARGAS PLAYÀ	80 cargues
13	Francesc BIOSCA TOMÀS	90 cargues
14	Sadurní TATJÉ COMPANYY	50 cargues
15	Enric SERRA LLADÓ	80 cargues
16	Joan SERRA MACIÀ	45,5 cargues
17	Joan FONT RIERA	60 cargues
18	Francesc BARNAUS SABATA	60 cargues
19	Josep OLLER PRAT	20 cargues
20	Josep TORRAS GARRIGA	150 cargues
21	Jaume BARNAUS RIUS	60 cargues
22	Joan OLIVERAS PRAT	15 cargues
23	Joan FARRERAS PERMANYER	75 cargues

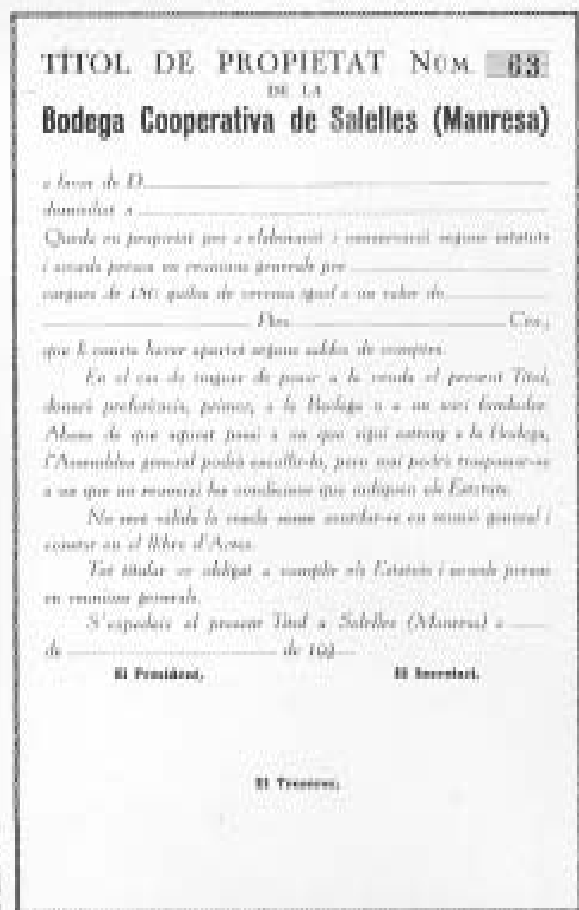
24	Miquel FARRERAS OLLER	50 cargues
25	Fèlix FARGAS FERRER	170 cargues
26	Joan FARGAS PONS	30 cargues
27	Josep GENOVÈS LLUCIÀ	100 cargues
28	Francesc OLIVERAS PRAT	40,5 cargues
29	Josep COTS TORRAS	45 cargues
30	Francesc FARGAS PLAYÀ	130 cargues
31	Joan FARGAS FERRER	100 cargues
32	Domènec SEUBAS COTS	65 cargues
33	Salvador COTS LLOVET	80 cargues
34	Valentí FARGAS FERRER	153 cargues
35	Tomàs MONCUNILL MAS	100 cargues
36	Francesc FARGAS PLAYÀ	170 cargues
37	Miquel FARGAS VILA	26 cargues
38	Ramon FARGAS LLEONART	60 cargues
39	Josep PONS MASFERRER	110 cargues
40	Ramon BIOSCA TOMÀS	80 cargues
41	Valentí CASTEL SOLSONA	60 cargues
42	Vicenç RIBALTA FONT	75 cargues
43	Tomàs MONCUNILL CORTÈS	22 cargues
44	Josep OMS ROVIS	100 cargues
45	Celdoni PLANELL SANTASSUSSANNA	80 cargues
46	Jaume BARNAUS SABATA	60 cargues
47	Pere LLOVET ESCLUSA	40 cargues
48	Marià BATLLES CLARET	12 cargues
49	Ramon OLIVERAS AMETLLA	85 cargues
50	Pere RIBALTA FONT	140 cargues
51	Josep MONCUNILL MAS	90 cargues
52	Lluís CASALS CENTELLES	90 cargues
53	Josep MARGENAT TOBELLA	325,27 cargues
54	Lluís CODINA ARNAU	100 cargues
55	Isidre VENDRELL RODRIGUEZ	40 cargues
56	Joaquim ARGULLOL VILARASAU	100 cargues
57	Esteve FARRÉ FONT	42,5 cargues
58	Francesc SUANYA SOLDEVILA	11,48 cargues
	Total	4.711,9 cargues

## El terreny

Com hem vist, el terreny fou una cessió emfitèutica d'una peça de terra de 2 Q. a tocar de la carretera d'Igualada i que era propietat de Josep Margenat i Tobella, amo del mas Oller. El venedor renunciava a cobrar cens durant dos anys per contribuir a les obres del celler. En realitat, el celler no havia de desemborsar res per la compra del terreny i es comprometia a un cens anual que, en ésser fix, s'aniria devaluant al llarg del temps. Era, pràcticament, una cessió gratuïta.

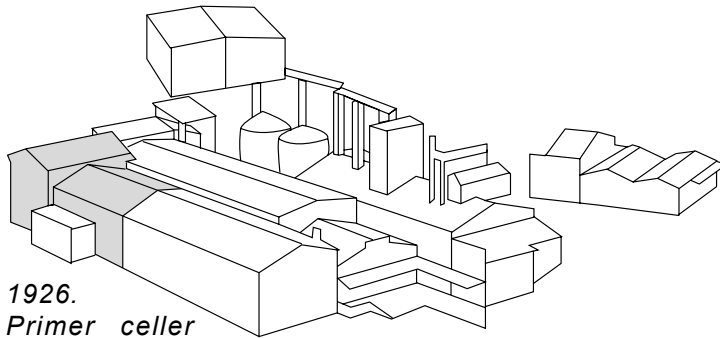
## El primer celler

Un cop aconseguit el terreny, es va començar immediatament la construcció del celler i el setembre del 1927 ja estava



Títol de propietat de la cooperativa dels anys trenta.





1926.  
Primer celler

l l e s t  
per en-  
trar-hi  
la pri-  
m e r a  
verema.  
E n  
l'escrip-  
tura del  
prétec

que es va haver de fer, es diu que «consta de planta baixa y un piso que forma la cabeza y de planta baja el resto, ocupando la primera una superficie de 11 x 15 m y la segunda de 32 x 13 (...) En la primera las máquinas vinícolas y el laboratorio, en la segunda o sea la nave principal dos lagares subterráneos de unas 500 cargas cada uno y 16 de 300 cargas aisladas.» La cabuda total d'aquesta primera construcció era de 6.400 cargues (768.000 litres de vi).

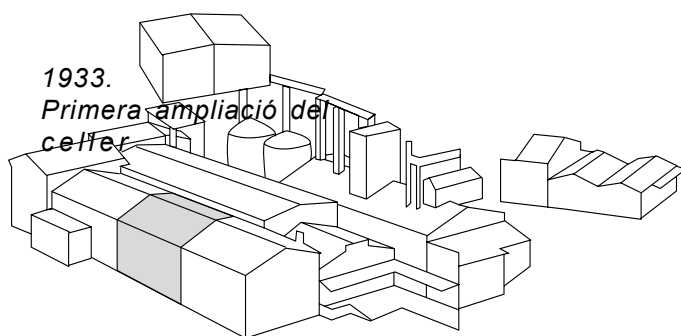
El constructor fou l'empresari Rosendo Masachs i es va acceptar el pressupost de



L'edifici del celler  
després de la primera  
ampliació el 1933.

Francisco Bargay i Antoni Guitó per a la construcció de les tines.

El cost de construcció del celler, de tota la maquinària i dels accessoris fou de 150.150 ptes. S'hi podien elaborar 4200 cargues, considerant que cada carga eren 180 kg de verema. Per finançar-lo es va recórrer al capital recollit a base de pagar cada soci un tant per carga i aportar jornals directes que va pujar 32.475 ptes. Una altra part procedia «per l'augment del grau en dolç o alcohòlic, pels quilos que sobren per la carga de vi i residus vinícols», és a dir, que durant uns anys el celler pagava al soci per graus en dolç entrats mentre feia més diners venent els graus alcohòlics. Finalment, es va demanar un crèdit a la Caixa de Pensions de 45.000 ptes. al 5% el 1928, a finals del 1932 el celler estava totalment pagat.



**La primera ampliació del celler**

La capacitat apta del celler era de 756.000 kg de verema i ben aviat la verema entrada fou superior. Amb els bons resultats aconseguits, el 25 de juliol del 1933 van

<b>Liquidació de la collita de 1931</b>		
<b>RESUM DE COLLITA</b>		
Collita total que ha tingut el Celler, en gra de 3.721'74 a 45.395'30 graus a 2'05 Ptes. grau =		Ptes. 120.237'54
Grans i cargues que corresponen als socis	3.380'60 a 38.100'18	= Ptes. 100.665'47
<b>Queden a favor del Celler</b>	<b>341'14 a 7.295'12</b>	<b>= Ptes. 19.572'07</b>
<b>RESUM DEL VI</b>		
Vi venut en factures	Ptes. 68.101'60	
al comptat	" 47.928'15	
<b>Total recaudat pel Celler</b>		<b>Ptes. 116.029'75</b>
<b>Gastos que ha reportat la Bodega</b>		
Assurament personal	Ptes. 119'70	
Imprems	" 193'70	
Assençament del terreny	" 75	
Unió Vinyatera Catalunya	" 135	
Alcohol per a la elaboració	" 200	
Elaboració	" 200	
Lloguer transformador	" 180	
Drogues	" 658	
Electricitat	" 1.080'80	
Manteniment i reparació molses	" 81	
Verem, transports, garrifes, jornals i demés gastos	" 5.942	Ptes. 8.728'20
<b>Total a repartir als socis</b>		<b>Ptes. 107.301'46</b>
Grans rebuts pels socis	4.804'78	
venuts pel Celler	40.401'12	
<b>Collita total en graus</b>	<b>45.395'30</b>	
Pels 40.401'12 graus repartits per 107.301'46 Ptes. que és el líquid a repartir entre els socis, dona un promig de 2'05 Ptes. grau.		
<b>UTILITATS LIQUIDES</b>		
Import dels grans que queden de benefici al Celler		Ptes. 19.572'07
<b>VENDA DELS SUB-PRODUCTES:</b>		
Orts	Ptes. 2.466'40	
fang	" 8.506'35	
vi baixos	" 4.497'30	Ptes. 10.470'05
<b>Total dels beneficis</b>		<b>Ptes. 29.802'12</b>
Interessos del préstec i obligacions del Celler	Ptes. 2.864	
Amortització i altres	" 8.394'11	Ptes. 11.262'11
<b>Capital líquid que queda al Celler</b>		<b>Ptes. 18.540'01</b>
<b>Estat en que queda el Celler per l'any 1932</b>		
De les 34.600 Ptes. que els socis tenen amb obligacions al Celler se n'amortitzaren 13.740 Ptes. i el restó de les 18.540'01 Ptes. són els interessos que han produït les 34.500 Ptes. que s'han de repartir entre els obligacionistes del Celler, començant l'any 1932 amb un dèute solís de 17.780 Ptes.		
SALICILAS, 1.ª de Gener de 1932.		<b>La Junta</b>

Una fulla de liquidació de la collita del 1931.

acordar la primera ampliació. Es tractava d'allargar el celler primitiu 12 metres i construir tres tines subterrànies de 300 cargues i tres de 250 cargues a la part lateral dreta. En total s'incrementava en 1.650 cargues i hi havia la possibilitat de construir 9 tines

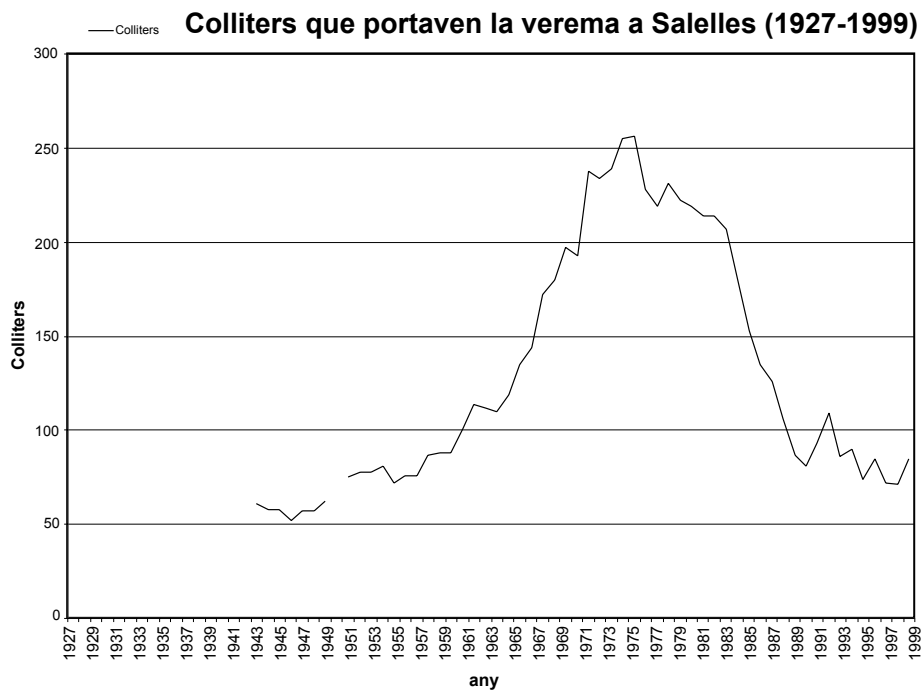
més en el futur.

Els socis fundadors compraren 456,75 cargues a 35,75 ptes. la carga, el preu que es considerava que havien costat les cargues en la construcció de la primera etapa. Com que els diners no van ésser suficients per pagar tota l'ampliació, es va cobrar 1 pta. per carga entrada. L'any 1935 s'havia acabat totalment la nova ampliació.

### **El funcionament del celler durant els primers anys**

Quan els pagesos entraven la verema al celler, se'ls calculava el grau en sucre de la mateixa. Seguidament, es feia l'elaboració de forma comunitària i els graus en sucre es transformaven en graus alcohòlics. Del vi que en resultava, una part era retirat per als socis i la resta era venut per la comissió de vendes del celler. Dels diners que es feien, es pagaven els costos de gestió, i del que quedava es dividia pels graus alcohòlics elaborats menys els que s'havien endut els mateixos socis. A cadascú se li pagava un tant per grau aportat.

A aquesta quantitat se li havien de restar els costos d'elaboració, que es calculaven a tant per carga i, a més, calia pagar 0,25 cèntims per cada 100 Kg de verema entrada per les despeses de manteniment del celler. Quan un pagès aportava més cargues de les que tenia inscrites, havia de pagar més per carga, ingrés que ajudava a mantenir a un preu raonable els costos generals de manteniment. I així cada any. Si hi havia alguna inversió



extraordinària es procedia a repartir el cost a tant per carga.

Podem posar com a exemple la collita del 1933

Entrades: 795.303 Kg de verema 50.136°  
en sucre

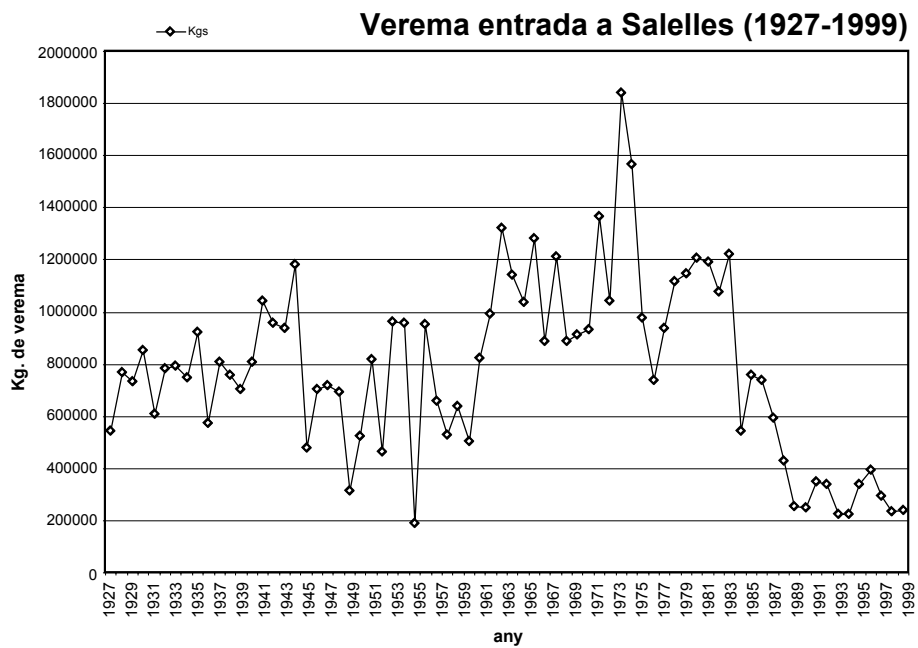
Sortides: 4.893 cargues de vi 58.015°  
alcohòlics

Graus retirats pels socis 8.486 °

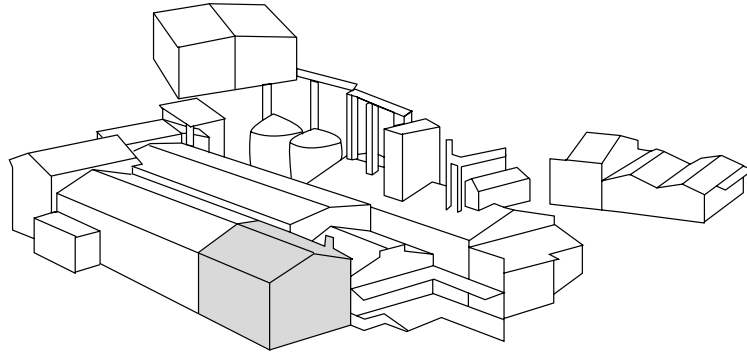
Queden per vendre al celler 49.529°

Valor del vi venut pel celler 1 1 0 . 0 6 9  
ptes.

Despeses originades per la collita 5 . 0 1 9  
ptes.



*Anant cap a la inauguració de la darrera ampliació del celler el 1960.*



A repartir per grau (105.050 ptes / 49.529°)  
 2,13 ptes/ grau  
 Despeses d'elaboració

5.108 ptes. / 1,42 ptes. carga  
 Despeses de conservació del celler 1 . 9 6 6  
 ptes.  
 0,25 ptes per 1000 Kg entrats 1.988 ptes.

**El celler comença a rebre tot el vi de la zona**

Durant la República i la Guerra, els viticultors que elaboraven vi al celler eren només els socis fundadors que pràcticament ocupaven la totalitat de les cargues. Quan la vinya va començar a retrocedir, les coses van començar a canviar ja que els socis fundadors no tenien prou collita per ocupar les cargues que tenien en propietat. Fou aleshores quan es començaren a vendre i llogar cargues i el celler es va obrir a nous socis. A la pràctica, el celler de Salelles es convertí en l'única alternativa per a tots aquells que tenien vinyes a la zona, la majoria conreades a temps parcial. A poc a poc, Salelles va rebre tota

la verema dels pobles dels sud-oest del Bages. Aquesta incorporació massiva de viticultors és la que va donar pas als moments de més esplendor del celler.

Fins al 1944 l'aportació de verema es va anar incrementant, després va produir-se un cert retrocés, fins que, cap a finals dels anys cinquanta, es va produir l'arribada de nous colliters que aportaven la verema al celler. D'aquesta manera, dels 58 socis fundadors es va arribar a un màxim de 255 colliters el 1975 i els quilos aportats van arribar a un màxim de 1,8 milions el 1974. A partir d'aquest moment es va començar a reduir de forma significativa tant els quilos aportats com els colliters.

Aquesta etapa d'expansió per l'arribada de nous colliters i més quilos cap a finals dels anys cinquanta i la necessitat de millorar la



*El celler perdins després de la remodelació del 1960.*



venda al detall va portar a plantejar la tercera gran ampliació del celler. L'any 1950 es fan tres dipòsits de ciment armat d'una cabuda total de 1.500 cargues a la banda esquerra del tram nou del celler i l'any 1954 se'n van construir tres més a la banda dreta de 250 cargues i un a la nau d'elaboració de 200 cargues. També es va adquirir una nova màquina desrapadora. Però l'obra més seriosa es va abordar el 1959 amb un allargament del celler de 9 m amb l'objectiu d'incrementar la cabuda en 216.000 litres i dotar l'entitat d'un lloc adequat per a la venda de vi al detall, d'una sala d'actes i d'un habitatge per la persona que fes de vigilant. Això volia dir construir 8 dipòsits elevats de 9.000 litres per detallar i 8 dipòsits subterranis de 18.000 litres cada un pensat per combinar cabudes amb els dipòsits que ja existien. El cost previst de les obres era de 540.878 ptes. que es finançarien amb fons del celler, aportacions dels socis i un crèdit del Servicio Nacional de Crédito Agrícola de 275.000 ptes. al 2,75%. El projecte de l'obra va anar a càrrec d'Antoni Serrahima i la construcció de Golsa i Dalmau. L'ampliació es va inaugurar el mes d'abril de 1960.

Els problemes no es van acabar davant l'increment constant de socis i el 1961 es van construir quatre dipòsits en el passadís central del celler d'una cabuda de 200.000 litres. El 1963 es van haver d'utilitzar dipòsits del Sindicat de Santpedor i de Josep Puig de Manresa perquè no hi va cabre la

verema.

#### Procedència de la collita de 1972 per municipis

Municipi	kg	%	colliters
Sant Salvador de Guardiola	358.111	26,2	47
Salelles	351.334	25,7	61
Manresa	225.111	16,5	53
Fals	128.027	9,4	20
Castellfollit del Boix	99.140	7,3	9
Rajadell	42.295	3,1	3
Sant Joan de Vilatorrada	34.153	2,5	7
Òdena	21.696	1,6	1
Sant Cristòfor	18.657	1,4	5
Fonollosa	17.577	1,3	7
Marganell	16.346	1,2	9
Castellbell i el Vilar	13.156	1,-	3
Castellgalí	12.052	0,9	5
Santpedor	10.121	0,7	1
Maians	8.914	0,6	2
Sant Vicenç de Castellet	5.008	0,4	2
Aguilar de Segarra	2.761	0,2	1
Sant Mateu de Bages	1.880	0,1	1
Total	1.366.339	100	237

#### La reculada de la vinya

En la memòria de l'any 1966 es fa constar que per primera vegada es nota que s'està reduint l'àrea de conreu de la vinya, a causa de la mecanització del conreu dels cereals i



*Etiqueta de vi de garrafa.*

a l'escassa retribució davant d'altres alternatives en altres sectors. Hi començava a haver socis a qui sobrava cabuda i es va acordar el preu de traspàs de la carga en 500 ptes. En aquests moments, sort n'hi havia que tothom de la contrada que tenia vinya optava per portar la verema al celler, que amagava el fenomen ja generalitzat al Bages de disminució de la superfície vitícola.

A partir dels anys vuitanta el celler es troba amb una estructura comercial de distribució de vi al detall que es va muntar per comercialitzar el vi de producció pròpia i amb una caiguda en picat de les entrades de verema. Les gràfiques que aportem són espectaculars. Durant els anys noranta amb prou feines si entren 200.000 kg de verema que aporten uns 80 colliters. Per mantenir la xarxa comercial, la cooperativa es veu obligada a comprar vi a fora i fer cupatges. A partir del 1985 ja es una pràctica habitual. El 1991, davant l'escassa utilització de la maquinària d'elaboració per la poca collita entrada i a l'arrancada de les vinyes, es va reduir el tipus d'amortització per carga per no carregar els pocs colliters que



*L'As de Copes, una marca de Salelles que es va embotellar per primera vegada el 1969.*



*Macabeu de Salelles embotellat per primera vegada el 1991.*

entraven raïm.

De fet, ja feia temps que l'elaboració del vi havia deixat d'ésser l'activitat principal del celler, i sort n'hi havia d'altres activitats que permetien que tirés endavant. Poc es podien imaginar els socis fundadors que setanta anys després tindrien una empresa dinàmica en què l'elaboració de vi ja no seria l'activitat principal.

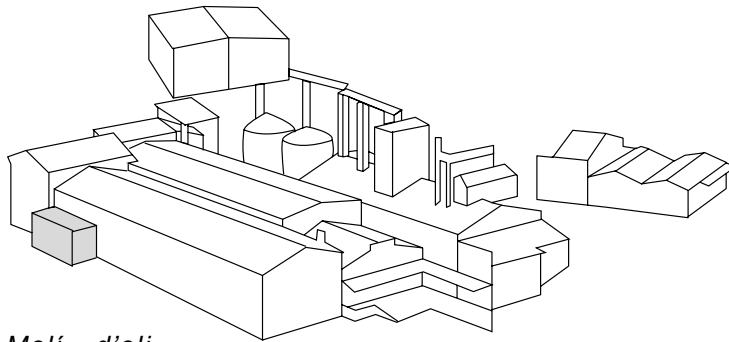
### **La Denominació d'Origen Pla de Bages i la renovació de la vinya**

Els viticultors del Bages eren conscients d'aquest procés de reculada de la vinya i es van començar a plantejar seriosament una estratègia de renovació amb la plantació de noves menes emparrades cap als anys vuitanta. El 1982 es van fer plantacions experimentals a cal Quico, a cal Joan Gras de Salelles i a cal Enricoï de la barriada del Xup.

El 1988 el Bages aconseguia la denominació de Vins de la Terra, i el 1995 la Denominació d'Origen, fets que han estimulat la renovació de les vinyes i l'elaboració de vins de qualitat. Potser en el futur, el Celler Cooperatiu de Salelles tornarà a recuperar els seus orígens en un procés de producció i elaboració totalment <sup>36</sup> diferent. De fet la renovació del celler començada l'any 2000 així

## 5. El molí d'oli

Ben aviat els pagesos de Salelles es van adonar dels avantatges de la cooperació, que els dotava d'una estructura humana i social potent. Així, doncs, van començar a desenvolupar experiències de cooperació en molts altres camps. Un d'aquests va ésser el molí d'oli.



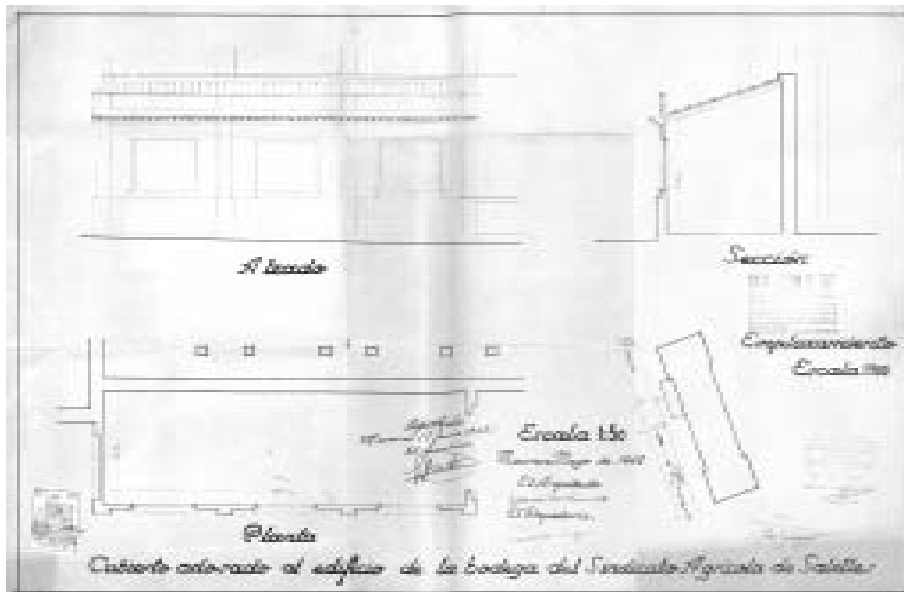
*Molí d'oli*

L a  
construcció  
d e l  
molí

E l  
m a i g  
d e l  
1942, a

partir d'un projecte d'Antoni Serrahima, es va demanar permís a l'ajuntament per fer un cobert adosat a l'edifici del celler de 3,7m x 11,9m, on es volia instal·lar un molí d'oli. La maquinària fou instal·lada per M. Salvatella de Tortosa. L'abril de 1943 es demanava permís d'obertura i va funcionar per primera vegada durant la campanya 1943-44.

La maquinària estava formada per un molí triturador d'olives, un aparell per tractar i escalfar la pasta, una premsa hidràulica de 400 atmosferes de pressió (càrrega de 300 kg d'olives) que es compartia amb el celler per



*Plànol del Molí d'oli.*

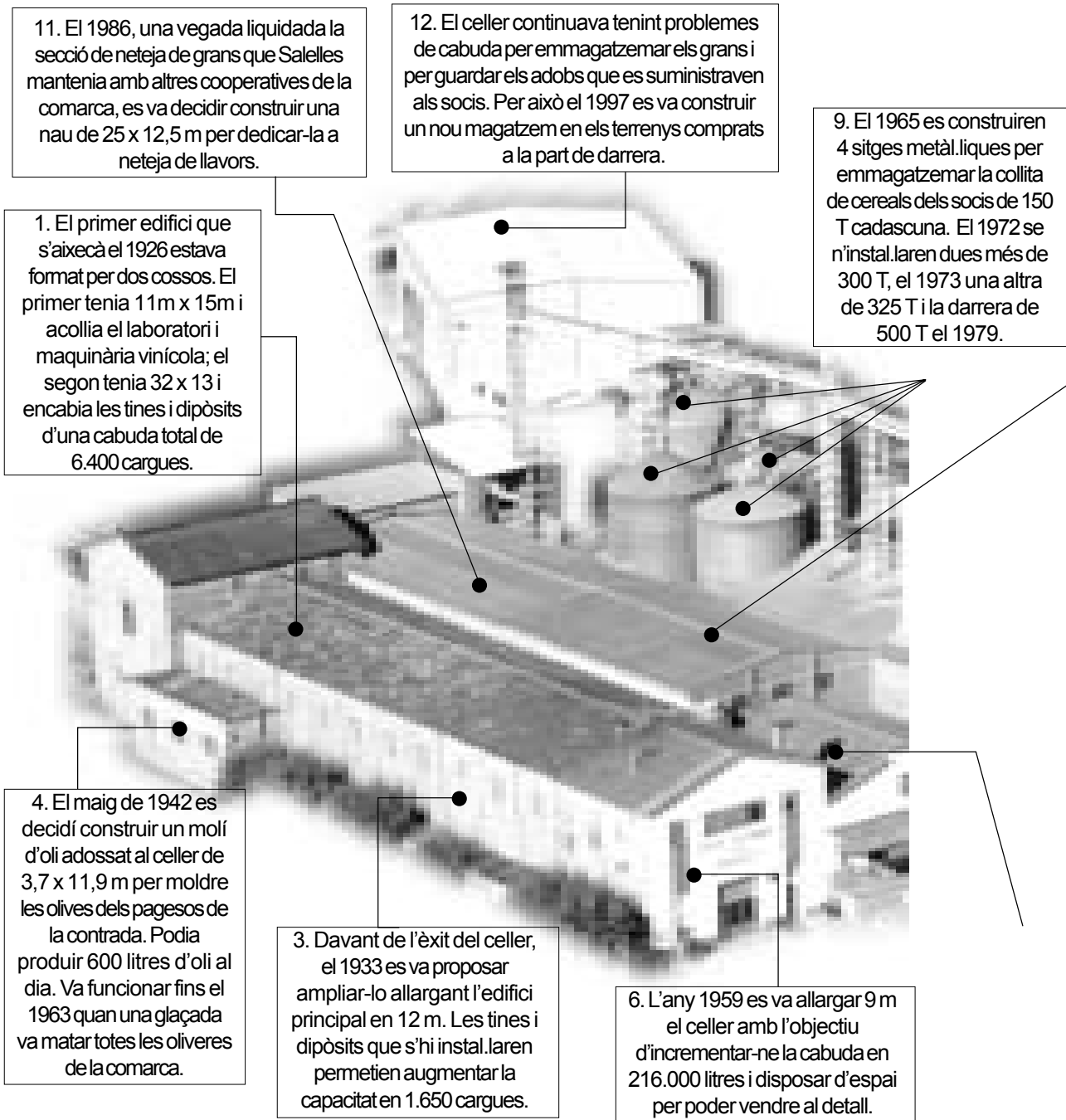
Llobet  
 Francisco Fargas (Quico)  
 Tomàs Moncunill Mas  
 Josep Moncunill Mas  
 Vicenç Ribalta Font  
 Esteve Ferrer Font  
 Francesc Fargas Vila  
 Josep M. Margenat  
 Vda. de Josep Oms  
 Joan Font Riera  
 Josep Torrens Ribalta  
 Joaquim de Argullol

premsar la brisa i tres dipòsits d'interior per decantar l'oli. Es calculava que es podien elaborar 3.000 kg /dia d'olives que produïrien uns 600 l. d'oli.

El cost de la construcció fou de 31.848 ptes que es van finançar amb la compra de 175 accions de 100 ptes. (17.500 ptes) per part dels colliters i amb l'aportació de 14.348 ptes. per part del celler.

Accionistes del molí d'oli  
 Lluís Codina Arnau  
 Miquel Farreras  
 Oller  
 Jaume Codina Arnau  
 Fèlix Fargas Ferrer  
 Francisca Oliva  
 Gavarró  
 Josep Vendrell Arnau

Josep Pons Masferrer  
 Domingo Seuvas Cots  
 Valentí Oller Prat  
 Josep Genovès Llusà  
 Lluís Casals Centellas  
 Ramon Fargas  
 Lleonart  
 Saturnino Tatjé  
 Company  
 Francesc Biosca  
 Tomàs  
 Francesc Fargas (Cal Fèlix)  
 Salvador Oller Prat  
 Lluís Brunet Calvet  
 Rosa Torrents Serra  
 Ignasi Vendrell  
 Tatjé  
 Pedro Fargas Playà  
 Joan Fargas Playà  
 Valentí Fargas Playà  
 Olegario Fargas Prat  
 Pedro Ribalta Font  
 Ramon Biosca Tomàs  
 Valentí Fargas  
 Ferrer  
 Rosa Ferrer de



11. El 1986, una vegada liquidada la secció de neteja de grans que Salelles mantenia amb altres cooperatives de la comarca, es va decidir construir una nau de 25 x 12,5 m per dedicar-la a neteja de llavors.

12. El celler continuava tenint problemes de cabuda per emmagatzemar els grans i per guardar els adobs que es suministraven als socis. Per això el 1997 es va construir un nou magatzem en els terrenys comprats a la part de darrera.

9. El 1965 es construïren 4 sitges metàl·liques per emmagatzemar la collita de cereals dels socis de 150 T cadascuna. El 1972 se n'instal·laren dues més de 300 T, el 1973 una altra de 325 T i la darrera de 500 T el 1979.

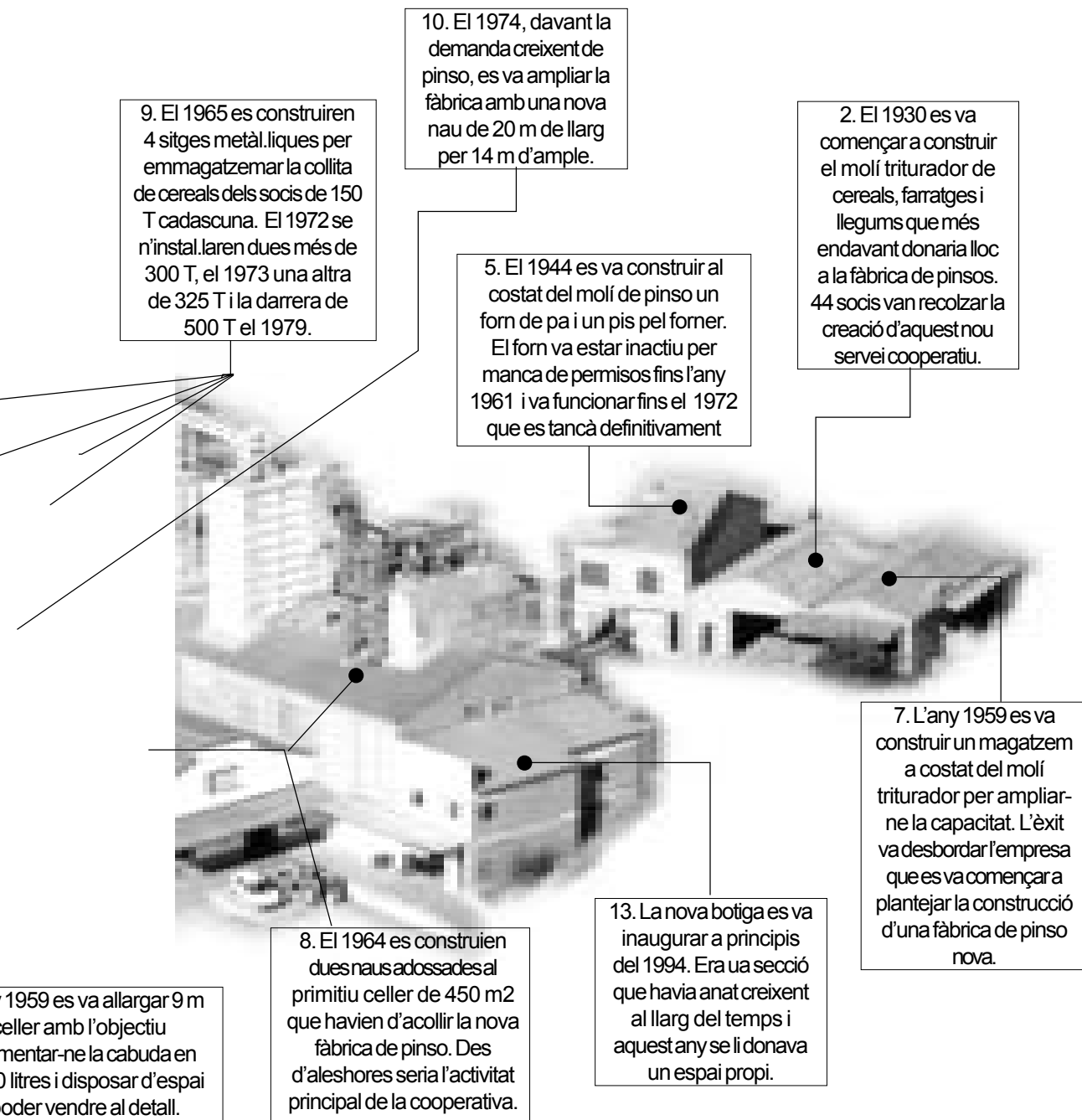
1. El primer edifici que s'aixecà el 1926 estava format per dos cossos. El primer tenia 11 m x 15 m i acollia el laboratori i maquinària vinícola; el segon tenia 32 x 13 i encabia les tines i dipòsits d'una cabuda total de 6.400 carges.

4. El maig de 1942 es decidí construir un molí d'oli adossat al celler de 3,7 x 11,9 m per moldre les olives dels pagesos de la contrada. Podia produir 600 litres d'oli al dia. Va funcionar fins el 1963 quan una glaçada va matar totes les oliveres de la comarca.

3. Davant de l'èxit del celler, el 1933 es va proposar ampliar-lo allargant l'edifici principal en 12 m. Les tines i dipòsits que s'hi instal·laren permetien augmentar la capacitat en 1.650 carges.

6. L'any 1959 es va allargar 9 m el celler amb l'objectiu d'incrementar-ne la cabuda en 216.000 litres i disposar d'espai per poder vendre al detall.





M. Concepció Balaguer  
Antonio Fargas Prat  
Manel Fargas Prat  
Josep Fargas Font  
Daniel Fargas Vilà  
Maurici Gall Playà  
Ramon Barnaus Riu  
Josep Torras Garriga  
Joaquim Fargas Font  
Valentí Castell Solsona  
Tomàs Moncunill Cortès  
Jaume Barnaus Sabata  
Florenci Torres Sallent  
Joan Gras Pintor  
Francesc Garriga Oliveres  
Marià Batlles Claret

### **El funcionament del molí fins a la glaçada del 1963**

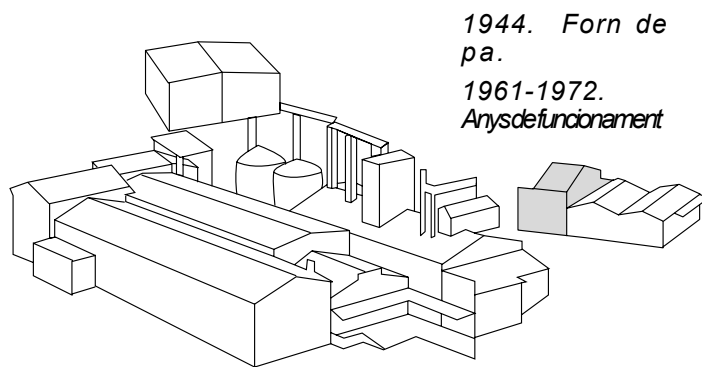
El molí va funcionar de forma positiva i al llarg dels anys es van anar incorporant nous socis en aquesta secció. El 1953, per exemple, es va autoritzar l'entrada de 21 socis. També va ajudar al creixement del molí el tancament el 1958 d'un molí a Manresa dels tres que hi havia on només en quedaren dos: el molí d'en Miró, al carrer Magraner, i el d'en Perramon, al carrer Guimerà. Algunes dades mostren que la collita oscil.lava entre els 40.000 i 50.000 kg d'olives:

1948	45.398 kg
1950	56.685 kg

També s'hi van anar realitzant millores, com la compra el 1952 a la casa Alfa Laval d'una màquina centrífuga per separar l'oli de líquid procedent de la mòlta de les olives. El 1960

## 6. El projecte del forn de pa

Un altre dels projectes, en aquest cas no reeixit per interessos aliens al Celler, fou la posada en marxa d'un forn de pa col·lectiu per fer pa per als socis. La idea era construir un edifici al costat del molí de pinsos que tingués el forn de pa a la planta baixa i una vivenda per al forner a la planta superior. A més de fer pa, també s'aconseguiria que una família visqués al complex de la cooperativa i fes funcions de vigilància, un dels



1944. Forn de pa.

1961-1972.  
Anys de funcionament

problemes  
pendents.

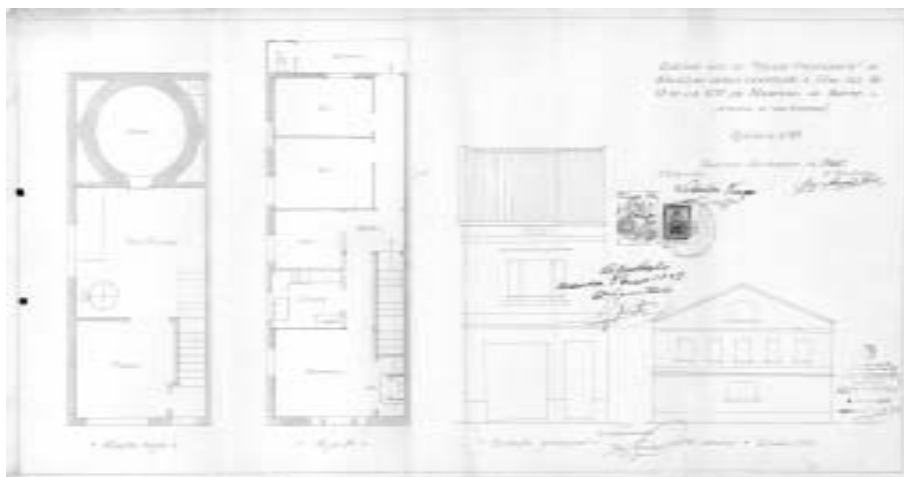
E l  
1 9 4 2  
s'elaboraren  
e l s  
plànols i  
l'ajuntament  
donà el  
permís de  
construcció

el 8 de gener del 1943. 36 socis subscripiren títols per fer les obres, i com que no era suficient, el celler hi posà recursos d'altres seccions. El cost de les obres fou de 15.963 ptes, el pis, i 29.797 ptes., el forn, segons consta en la comptabilitat d'aquell any.

A partir d'aquí va començar el viacrucis. El 12 de gener del 1944, ja construït l'edifici, es demanà permís per obrir-lo i començaren les difi-cultats i els entrebancs

per posar-lo en marxa. Entre els diversos obstacles, cal destacar la negació d'obertura davant la qual es va interposar recurs d'alçada a Madrid el 14 de juliol del 1946. El problema sembla que es trobava en els fornars de Manresa que s'oposaven a l'obertura ja que creien que els faria la competència. Algú els insinuà que subornant el funcionari de torn es podia obtenir el permís. Almenys això és el que es deia:

«Actualmente impertinentes declaraciones de



*Plànol del forn de pa.*

algunos agremiados de Manresa, hacen entrever que mediante el pago de 125.000 ptes. permitirán la apertura del horno, por lo cual el pueblo de Salellas, se considera agraviado en su dignidad y adhesión a la España de Franco.»

Les gestions per aconseguir el permís

continuaren sense èxit. El 1950 es formava una comissió per remoure el tema a nivell oficial, sense resultats. El pis de dalt, però, fou ocupat mentrestant per Daniel Fargas. Els anys anaven passant fins que el 1957 l'oficial de forner Florenci Serena assegurava que podia obtenir el permís gràcies a una amistat personal que tenia a l'administració. El 1961, per fi, es va obtenir el permís gràcies a les amistats de Florenci. La notícia es va rebre sense entusiasme ja que les circumstàncies eren molt diferents a les que van motivar la iniciativa. Tot i així s'acordà posar-lo en marxa.

<b>DEUDA AMORTIZABLE</b>		
<i>del Local del Horno del Sindicato Agrícola</i>		
<b>de Salellas - Manresa</b>		
-----		
<b>ACCIÓN NÚM. 122</b>		
<b>DE CIEN PESETAS</b>		
A FAVOR DE D. ....		
<b>SALELLAS - MANRESA</b>	DE	DE 194
<small>El Presidente,</small>		<small>El Tesorero,</small>
<i>Valentín Fargas</i>		<i>José Miquel</i>
-----		
<small>Nota. — Estas acciones serán amortizadas por sorteo, según el rendimiento que dé el Sindicato, sin interés alguno.</small>		

Acció que es va emetre per finançar les obres del forn de pa el 1943.

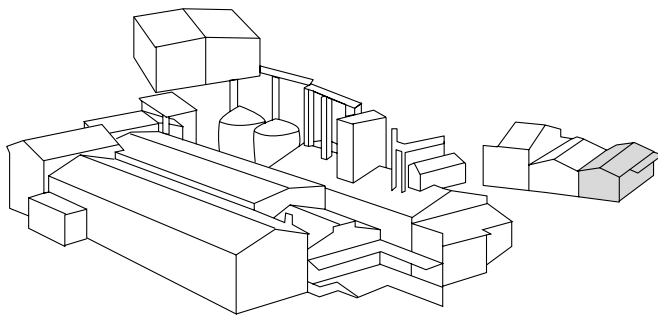
Florenci Serena, que tenia el mèrit d'haver aconseguit el permís, explotaria el forn pel seu compte pagant un lloguer a la Cooperativa. Simultàniament el Celler signava un contracte amb la farinera de l'Albareda que rebia el blat dels socis per moldre'l i la farina que se n'obtenia era retirada pel forner Florenci Serena quan ho creia convenient. El Celler pagava el moldre i es quedava els subproductes. El forner havia d'entregar 80 kg de pa per cada 100 Kg de blat, sense càrrec. A la botiga també es vendria pa i altres productes adients.

El 1964 Florenci Serena deixava el forn de pa i es traspassava a Munt. Amb l'import del traspàs es va amortitzar el cost que quedava pendent de la secció i es pagaven les accions als socis. El 1969 es va voler substituir el forn de pa per un de metàl·lic, però les obres es van aturar un cop arrancat l'antic forn d'obra i el forner va acabar portant pa dels forns de Manresa. El 1972 el forn deixava de prestar servei.

El forn de pa te- nia sentit després de la Guerra, amb els controls i restriccions en la venda de blat, però als anys seixanta el forn no podia funcionar només amb la clientela de la barriada de Salelles. Estava abocat al tancament, com així va succeir per manca de mercat.

## 7. Del molí triturador a la fàbrica de pinsos

L'èxit del celler -en quatre anys s'havia amortitzat la construcció- va fer veure als

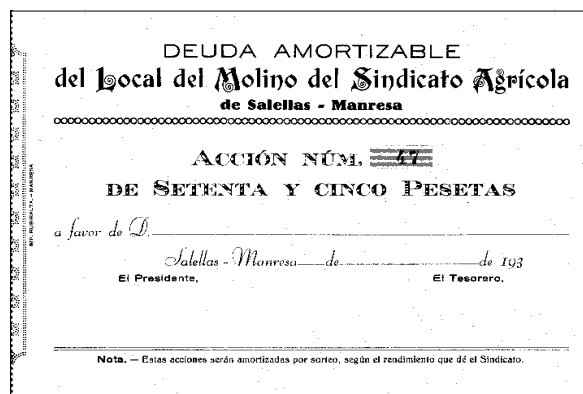


pagesos que l a cooperació podia funcionar en a l t r e s camps. El sistema era el mateix: e l s interessats

en un tema havien d'invertir un capital en forma de participació. Es tiraven endavant les obres i el cost de funcionament es repartia entre els usuaris del servei. És el sistema que es faria servir per posar en marxa el molí d'oli, el forn de pa o el molí triturador.

Després del celler, el setembre del 1930 es va plantejar la necessitat de posar en marxa un molí triturador de cereals, farratges i el

*Títol de deute amortitzable del molí emès el 1930 per finançar-ne la construcció.*



llegums per fer farines per a l'alimentació dels animals. Havia d'ésser fàcil de muntar ja que es podia aprofitar un motor del celler que només funcionava en determinades èpoques. Els particulars portarien el que volguessin moldre i farien servir la instal·lació comuna.

La iniciativa fou ben acollida per 44 socis que van subscriure accions amortitzables de 75 ptes. L'octubre de 1930 es demanava permís a l'ajuntament per aixecar un cobert de 12 m

x 8 m, una mica a la secció del celler separat del celler ja que es gestionava per instal·lar-hi el tota l'elaboració del molí. S'hi va vi. El 1946, per instal·lar un molí de exemple, els ingressos la casa Marcos Torras derivats del molí foren amb els seus 6.008 ptes. enfront de accessoris i el primer moliner fou Manel les 945.000 ptes. que Brunet Calvet. Va moure el celler. Va funcionar fins al celler dedicat a 1956, moment que es l'elaboració, però, a va substituir per un poc a poc, la demanda que donava més de pinso va anar producció. creixent i el celler

El molí anava fent va anar desenvolupant el seu servei, tot aquesta secció fins a i que el seu pes esdevenir l'activitat dins del celler era principal. petit. El major moviment corresponia



Socis que van subscriure accions del molí  
tritador el 1930

- 1 . Isidre MENSA OLIVERAS
- 2 . Agustí COTS TORRAS
- 3 . Pere RIBALTA FONT
- 4 . Josep GENOVÈS LLUCIÀ
- 5 . Joan FONT RIERA
- 6 . Josep FARGAS FONT
- 7 . Josep FARGAS LLEONART
- 8 . Ramon FARGAS LLEONART
- 9 . Josep VENDRELL ARNAU
10. Ignasi VENDRELL TATJÉ
11. Agustí FREIXES VIVES
12. Ramon BIOSCA TOMÀS
13. Pere TOMÀS
14. Josep MONCUNILL MAS
15. Tomàs MONCUNILLAS
16. Valentí FARGAS PLAYÀ
17. Pere FARGAS PLAYÀ
18. Joan FARGAS PLAYÀ
19. Francesc FARGAS PLAYÀ
20. Joan FARGAS FERRER
21. Valentí FARGAS FERRER
22. Fèlix FARGAS FERRER
23. Francesc FARGAS PLAYÀ
24. Jaume CORRONS SALA
25. Domenech SEUBAS COTS

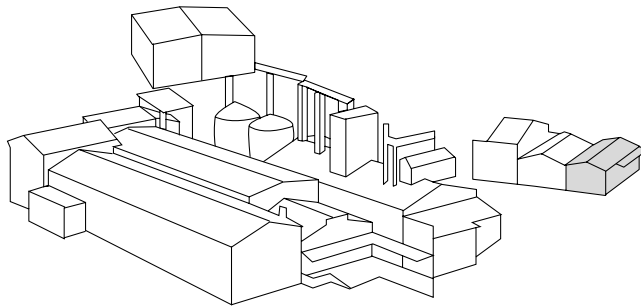
26. Sadurní TATJÉ COMPANYY
27. Josep PONS MASFERRER
28. Jaume CODINA ARNAU
29. Lluís CODINA ARNAU
30. Valentí VENDRELL TATJÉ
31. Vicenç RIBALTA FONT
32. Miquel FARRERAS OLLER
33. Jaume BARNAUS SABATA
34. Francesc BARNAUS SABATA
35. Jaume BARNAUS RIUS
36. Josep FRANCITORRA
37. Ramon OLIVERAS AMETLLA
38. Salvador OLLER PRAT
39. Valentí OLLER PRAT
40. Lluís BRUNET CALVET
41. Maurici GALL OLLER
42. Lluís CASALS CENTELLES
43. Francesc BIOSCA TOMÀS
44. Enric SERRA LLADÓ

### **La construcció del magatzem del molí**

Davant del creixement de la demanda de pinsos, el 1958 es va decidir construir un magatzem a costat del molí formant una sola unitat. El pressupost de l'obra nova era de 140.000 ptes, l'arquitecte del projecte, Antoni Serra-hima, i el constructor Valentí Vilà.

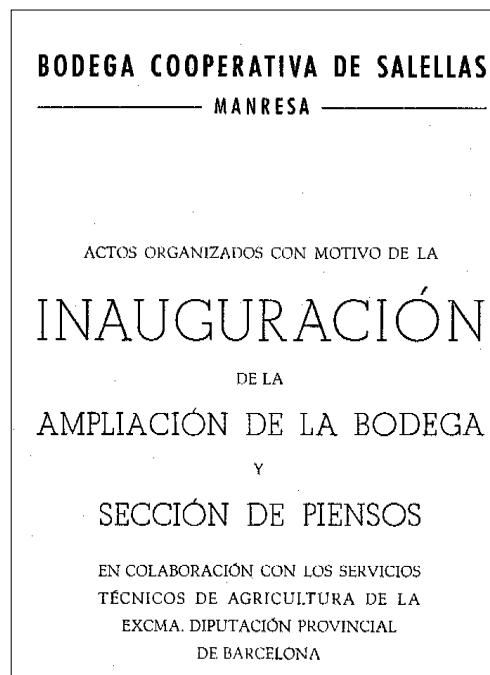
El finançament es va obtenir de fons del mateix molí i de les aportacions dels socis que s'adherissin al projecte. Els socis que

tenien major consum de pinso havien d'aportar 2.500 ptes (foren 47) i els que el tenien menor 1.500 ptes. (foren 21).



Les obres del nou magatzem foren inaugurades el 1960 conjuntament amb l'ampliació del celler. A l'equip de maquinària ja existent s'hi va afegir una barrejadora de 500 Kg marca SIP i altres complements. La matèria primera que faltava s'adquiria a altres productors. L'any 1958, quan es començaren a fabricar pinsos,

*Programa d'actes de la inauguració de l'ampliació del celler i del magatzem del molí de pinso el 1960.*



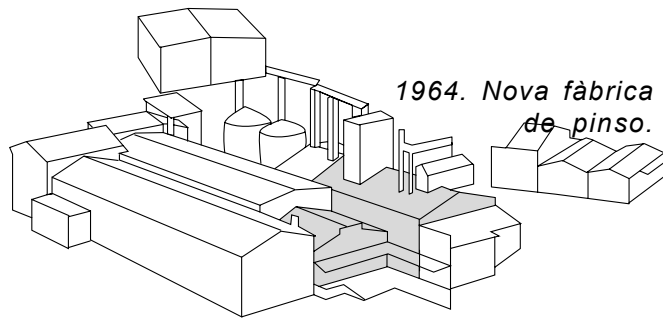
Fins ara el plantejament del molí havia estat triturar allò que portaven els socis, però a poc a poc, davant del creixement de les granges a la zona i l'expansió del conreu dels cereals, s'evolucionava cap a la fabricació



*Inauguració del magatzem del molí de pinso el 1960.*

de pinsos a partir dels cereals que aportaven els socis, la secció ja va facturar 1.626.007 ptes., mentre que la secció del celler només va facturar 1.497.096 ptes. D'aquesta manera el gra dels socis es revalorava i la cooperativa incorporava valor afegit amb la venda de pinsos. El mes de maig del 1958 es va començar la fabricació. Inicialment s'obria el dimecres i el dissabte, però l'èxit va sorprendre la pròpia empresa ja que el mes d'agost ja s'obria tota la setmana. En aquest moment Pere Oliveres es feu càrrec de la secció i passà a residir damunt del pis del forn de pa.

El pinso s'envasava en sacs dels socis que els havien de portar en fer la comanda.



L'èxit de la secció fou notable i poc després ja es pensava en la construcció d'una nova fàbrica amb molta més capacitat.

### **La fàbrica de pinsos**

El fort increment de la producció de pinsos i el volum de facturació va portar a plantejar-se la construcció d'un nou local. El 1963, Antoni Serrahima elaborava el projecte i Vicenç Ribera es feia càrrec de les obres per un pressupost de 591.456 ptes. Es tractava de construir un edifici de 450 m<sup>2</sup> adossat a l'edifici del celler amb dos nivells: el nivell

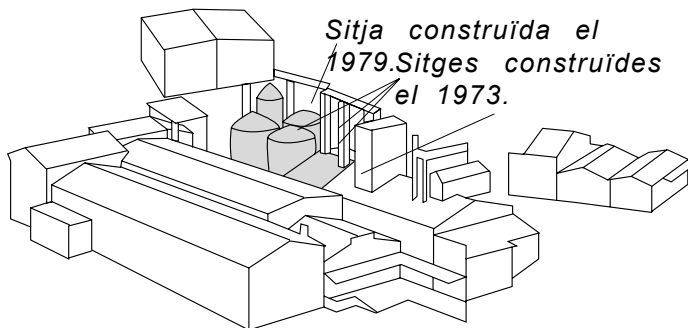
superior es destinaria a magatzem de matèries primeres i l'inferior, a matèries envasades, local de venda, i una part, a oficina social. El local antic es destinava a



*Assistents a l'acte d'inauguració del nou magatzem del 1960.*

guardar maquinària i a ferreria. Les obres es van acabar el maig del 1964.

El 1968 es va renovar la totalitat de la maquinària de la fàbrica per orientar-la a una producció d'entre 4 i 5 tones per hora. S'adquirí un nou molí triturador de 5 T/hora,



u n a barrejadora horitzontal de 1.500 Kg, elevadors i d e m é s maquinària a la casa CIAP de Vilanova i la Geltrú. S'invertiren

800.000 ptes. en la millora.

L'any 1972 es construïen 4 cel·les metàl·liques a la teulada per encabir el pinso a granel amb una cabuda total de 50 T. Els camions podien carregar des de sota mateix per gravetat. El 1980 se'n construïren quatre més d'iguals per poder guardar més varietat de pinso.

*Caminant cap a l'acte oficial dels 50 anys. Es poden veure les sitges metàl·liques que feia un parell d'anys que s'havien instal·lat.*



### **Les sitges metàl·liques per al gra dels socis**

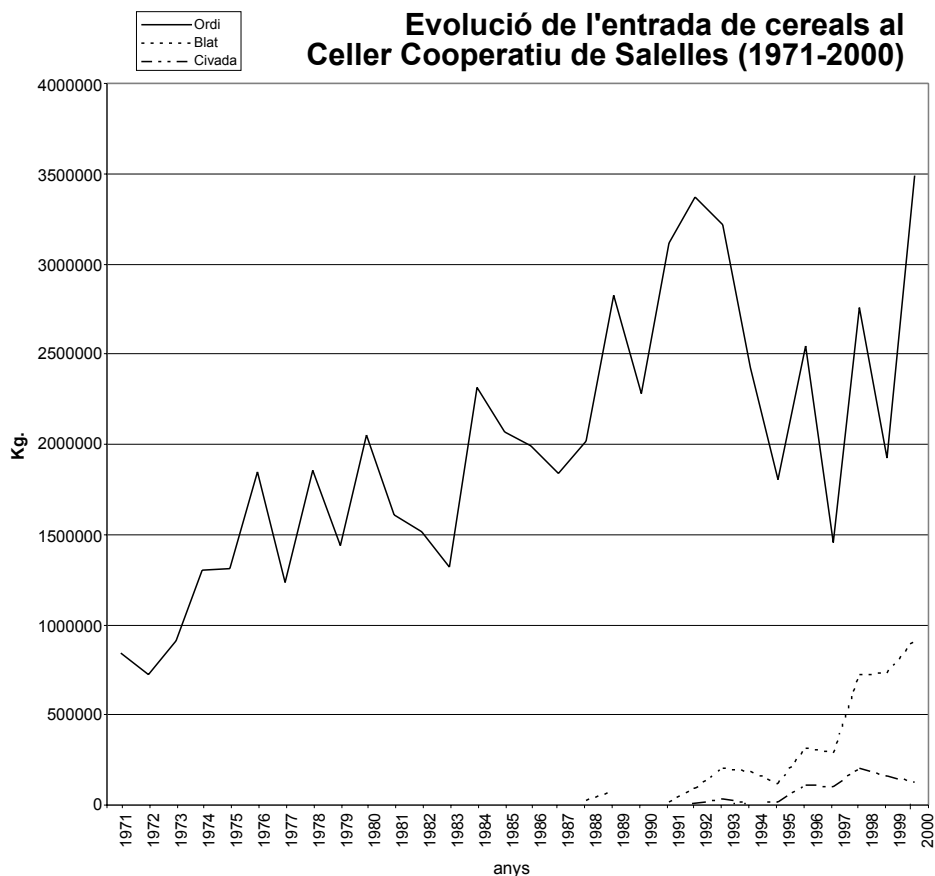
Per encabir els cereals a granel dels socis, el 1965 es construïen quatre sitges metàl·liques d'una cabuda de 150 T. cada una amb una tolva per a la descàrrega d'una cabuda de 15 T sota un magatzem que s'afegia a la fàbrica de pinso. La capacitat de l'elevador era de 20 T. Es van comprar a Badia de Guissona i va fer les obres Vicenç Ribera per un pressupost de 450.000 ptes.

El creixement constant de la producció de pinsos va implicar la construcció de dues noves sitges, aquesta vegada a l'aire lliure, al costat de les existents, amb una cabuda total de 600 T, una tolva de recepció de 25 T i un elevador amb una capacitat de 30 tones per hora. El pressupost fou de 1.281.588 ptes. i es va obtenir una subvenció del 20%. Foren fabricades per Prado Hnos. de Bilbao i va realitzar les obres Valentí Vilà.

El 1973 s'instal·lava una altra sitja de 325 T amb equip de ventilació de gra. Els cost era de 518.542 ptes que es pagaren en part amb una subvenció del SENPA. El constructor fou Llordés d'Agramunt.

El creixement de la fabricació de pinsos va convertir les instal·lacions en insuficients. Així el 1979 es plantejava la construcció d'una nova sitja metàl·lica de 500 T amb equip de

### Evolució de l'entrada de cereals al Celler Cooperatiu de Salelles (1971-2000)



ventilació de gra i les corresponents instal·lacions complementàries que va fabricar Radar de Vic i la va instal·lar Valentí Vilà. El cost de la inversió fou de 2.607.488 ptes. i es va obtenir una subvenció del SENPA de 528.000 ptes. El 1980 es construïren a la teulada 4 cel·les més per a pinso, que permetien tenir un estoc més variat i poder carregar amb més comoditat els camions.

#### L'entrada de cereals per part dels socis

La cooperativa descobria amb la fabricació de pinsos un camp immens d'activitats que podia beneficiar els socis i



va explorar les diferents possibilitats. L'elaboració permetia comprar i valorar una mica millor la producció de cereals dels pagesos de la zona, els quals es van acostumar a entrar l'ordi després de cada collita. Durant molts anys el cereal majoritari que es collia era ordi; a partir de 1988 es comença a produir una mica de blat que arribarà al 20% del gra entrat total el 2000 i a partir de 1992 es comença a produir també civada, tal com es pot veure en el quadre adjunt. El soci havia de pagar només les despeses d'emmagatzemar i l'amortització de les sitges.

#### **La distribució de pinso a granel i la cooperació amb altres cooperatives**

Més endavant parlarem de les experiències associatives de la cooperativa de Salelles amb altres cooperatives de la comarca. En aquest punt hem d'indicar que el desenvolupament de la fabricació de pinso fou possible gràcies a aquesta cooperació ja que la distribució als particulars es feia de forma col·lectiva. El 1970, per exemple, es va comprar un camió tolva conjuntament amb els sindicats d'Artés i Sant Joan per distribuir pinso a granel amb tres compartiments i una capacitat de 6 T. Aquest pas va permetre eliminar els sacs i portar el pinso a les granges dels socis. La cooperativa conjunta es va anomenar Sercoba. L'èxit de la distribució a granel portà a comprar un altre camió Pegaso de 10T amb quatre compartiments el 1975. s'afegiren al grup.

Les tres cooperatives associades hi aportaven el 50%, i la resta, el xofer, Francesc Ribalta. Les cooperatives de Manresa i Guardiola també

Dos anys després es comprà un camió Barreiros de 12T a parts entre les cooperatives per realitzar les mateixes funcions.

Durant aquests anys s'ampliaren els serveis en comú entre les cooperatives (compra en comú de medicaments, equip per a l'elaboració de correctors de pinsos, compra d'adobs químics, inseminació artificial porcina, producció i neteja de llavors de grans seleccionats...). El 1986, Sercoba va deixar de funcionar i, en els acords de dissolució, constava que s'havia de construir un local de neteja de llavors a Salelles com així es va fer.

### **La creixent importància de la ramaderia**

Al voltant de l'elaboració de pinso, es va produir una creixent activitat ramadera que proporcionava un ingrés complementari important a les



### Evolució de la producció de pinso al celler cooperatiu de Salelles (1971-2000)



famílies i, al mateix temps, un increment de la demanda de serveis.

El 1968 es posava en marxa un pla de millora de les races porcines amb la col.laboració del servei de ramaderia de la Diputació de Barcelona. Per aconseguir-ho, es construïren a cal Mateu de Salelles unes instal.lacions per a l'explotació de 10 truges pures Landrace servides per mascles Pietren per produir garrins. Les femelles es distribuïen als socis per creuar-les amb porcs York per produir garrins d'engreix amb canals de més qualitat.

La cooperativa posà en marxa un servei de compra-venda de garrins entre els socis.

El 1970 s'inicia un servei de veterinària en col.laboració amb les altres cooperatives de la zona. S'atena als socis dos cops per setmana i, cada dia, en cas d'urgència.

Una altra iniciativa fou la cria de porcs a tractes. El 1978 se'n van vendre 767. El soci criava els porcs utilitzant el pinso de la cooperativa i, al final, les dues parts es repartien el guany. Aquell any va deixar 299.616 ptes. a la cooperativa. El 1979 es van vendre 1.298 porcs. El 1981, 10 socis van engreixar 2.005 porcs. El 1986 funcionava amb 6 socis i es van engreixar 1.782 porcs. El 1987 ja només quedaven tres engreixadors que, a la pràctica, servien per copsar la qualitat del pinso que s'elaborava.

La cooperativa mai fou partidària d'estendre aquest sistema ja que considerava que s'allunyava dels principis fundacionals i preferí crear serveis de suport directe al soci.

### **L'evolució de la producció de pinso**

La producció de pinso es va acabar convertint en la principal activitat del celler. El 1971 es produïen 4.320 T, que es van anar incrementant de forma constant fins al 1984, any que va arribar a les 7.044 T. A partir d'aquest moment s'inicià una petita reculada fins a arribar al mínim de 1989 amb 5.225T. Posteriorment, s'inicià una nova etapa

d'expansió que encara avui continua. L'any 2000 s'han arribat a produir 8.740 T. L'evolució de la producció es recull en el gràfic següent:

### **La selecció de llavors de cereals**

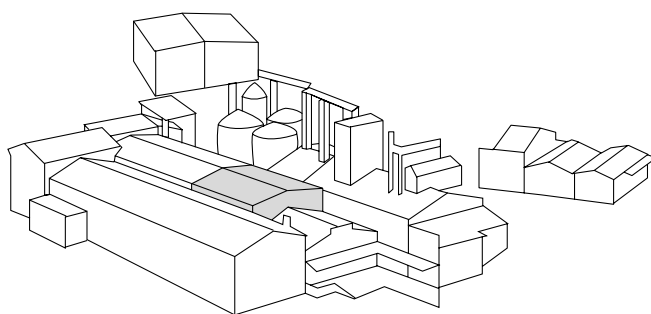
L'any 1971 es va posar en marxa el servei de subministrament de llavors de cereals. El 1981 es van servir 120.000 kg, majorment de la categoria R-2. Les varietats d'ordi més utilitzades eren les *Grignon*, el *Hop*, l'*Astric*, el *Dobla* i l'*Alpha*. En blat la varietat més demanada era la *Montcada*.

El 1984 funcionava una secció de neteja de llavors a Sant Joan de Vilatorrada, com a part de la cooperativa Sercoba, que es dedicava a la neteja de les llavors sembrades pels socis del tipus R-1, les quals després es distribuïen a altres associats com a tipus R-2. El 1986 deixava de funcionar aquesta secció i s'acordava construir un local de *llímpia* a Salelles, com així es va fer. Des d'aleshores aquest servei es prestava de forma independent.

### **La compra en comú d'adobs**

Un altre dels serveis que es desenvoluparen fou la compra en comú d'adobs, que es va posar en marxa el 1971. Les compres es feien conjuntament amb les altres cooperatives que formaven el grup SERCOBA. El 1981 es distribuïen 300.000 kg d'adobs de diverses composicions i el servei continuava als anys

noranta amb la proliferació d'adobs tipus *Blending*, en col·laboració amb altres cooperatives. L'any 2000 es distribuïen entre 700.000 i 800.000 kg d'adobs.



### **L'ampliació**

#### **de la fàbrica de pinsos**

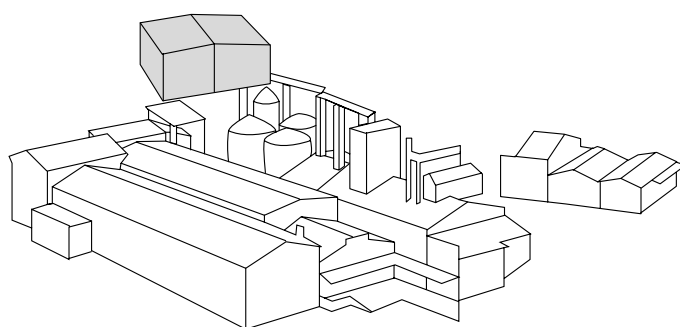
L'any 1974, davant la creixent demanda de pinsos, s'optà per ampliar la fàbrica allargant el magatzem per la part posterior i construint un edifici de dues plantes de 20 m de llarg per 14 m d'ample. La part superior s'havia de destinar a graner i la inferior, una part a ampliació de la fàbrica i la resta a magatzem del celler per encabir garrafes, caixes de vi i bótes per a la cria de vins. El cost de les obres fou de 2.993.430 ptes i el constructor fou Valentí Vilà.

També es va canviar part del molí i els seus accessoris per un de més modern de la casa Radar de Vic.

### **Nou local de neteja de grans**

L'any 1986 es procedeix a la construcció d'un nou local de neteja de grans, arran del tancament de Sercoba i de l'acord a què s'havia arribat amb la cooperativa de Sant Joan. Es va prolongar el magatzem graner existent 25 m de llarg per 12,5 m d'ample i 6 m d'alçada, amb un pressupost de 4.000.000 ptes. A l'interior s'hi va instal·lar una màquina netejadora-seleccionadora de llavors, tres sitges d'obra per contenir 150.000 kg de llavors i una tolva per a la descàrrega de gra. Es va comptar amb una subvenció de la Generalitat de 290.000 ptes.

El 1995 es modernitzà el servei amb una nova màquina de neteja de llavors i el 1998 s'incorporà una taula densimètrica que separa les llavors segons la densitat. El sistema de funcionament és l'anomenat *mequila*: els socis porten les llavors i la cooperativa les neteja.



### **La nova granuladora i el nou magatzem**

L'any 1990 es realitza un nou salt endavant en la producció de pinsos mitjançant la instal·lació d'un granuladora amb una capacitat de 3.000 a 5.000 kg/hora amb el corresponent equip refredador i una caldera de vapor per facilitar la granulació i escalfar el greix que s'afegeix al pinso. A finals d'any, la producció de pinso granulat ja significava el 70% de la producció total.

L'any 1992 es construïren les noves cel·les, dividides en 6 dipòsits, amb una capacitat total de 150T.

El problema del celler continuava essent la cabuda per emmagatzemar el gra de les collites i els adobs que els socis consumien. El 1995 se n'era perfectament conscient i es comença a estudiar la possibilitat de construir un nou magatzem. El nou local, de 20x30 m, aixecat a la banda de darrera en els terrenys que s'havien com-prat, fou estrenat l'any 1997.



## 8. La ferreria

Amb la voluntat d'incrementar els serveis als associats, el 1960 es va posar en marxa la secció de ferreria amb l'objectiu de facilitar la reparació d'eines agrícoles i ferrar els animals. Per poder desenvolupar la feina es va construir un local de 30 m<sup>2</sup> al costat del celler, que va costar 18.500 ptes. Per aquesta feina es va contractar a Antoni Ribalta, operari ferrer, que es feia càrrec de la secció pagant un lloguer.

El 1963, amb la construcció de la nova fàbrica de pinsos, es va ensorrar la ferreria i va ser traslladada on hi havia el molí triturador, la primitiva fàbrica de pinsos.



*La ferreria es va traslladar el 1963 on hi havia l'antic molí de pinsos quan es va construir la nova fàbrica.*



## **9. Compartir la maquinària agrícola**

La tecnificació del camp comportava que cada vegada es fessin servir màquines més sofisticades i més cares que no estaven a l'abast de les petites explotacions. En aquest context, es va plantejar la possibilitat de comprar tractors i maquinària diversa per posar-la al servei dels socis. Fou una altra iniciativa reeixida durant molts anys.

El primer antecedent aïllat fou la compra l'any 1946 d'una màquina de pelar ametlles que estava a disposició dels socis que la necessitessin. El 1947 es va muntar al pati de la cooperativa una màquina de batre que funcionava amb un motor elèctric del celler. Uns anys després, el 1960, s'estructura una secció de maquinària agrícola dins de la cooperativa.

### **L'inici de la secció de maquinària agrícola**

La primera màquina que es va comprar per a la nova secció el 1960 fou una màquina pulveritzadora de tracció animal per fer tractaments a les vinyes i per aplicar herbicides als cereals. El cost fou de 18.500 ptes. L'experiència fou molt positiva i el servei resultà insuficient. Malgrat això el problema era que la cooperativa no tenia animals i es va acabar venent.

El 1961 van començar a treballar a la comarca les primeres màquines collidores de cereals i s'acordà contractar-ne algunes per als socis que les volguessin utilitzar. El mateix any es va comprar un tractor de 3<sup>o</sup> HP marca Lanz per treballar les vinyes, oliveres i arbres fruiters. El tractor va costar 160.000 ptes i es va llogar a Ramon Galobart com a tractorista. El preu per hora de fer-lo servir era de 80 ptes.

El 1962 es comprà una màquina collidora John Deere de 2,5 m de tall, que va valer 390.000 ptes. i que es va haver de canviar per les avaries que presentava; una embaladora per 135.000 ptes.; una màquina dalladora per acoblar al tractor petit i un tractor marca Nufield de 80CV. El local de l'antiga escola es va acondicionar per guardar la collidora, i

el 1963, amb el trasllat de la fàbrica de pinsos, es va habilitar l'antic molí per guardar la maquinària agrícola que s'havia comprat.

El servei fou també un èxit i no n'hi va haver prou amb la collitadora de la cooperativa que es va haver de recórrer a màquines privades. El 1965 la cooperativa organitzava les campanyes de forma col·lectiva ja que es collia tot el gra de la zona. Per aquest fet, es van plantejar la possibilitat de guardar el gra i consumir-lo en la producció de pinso. Es va comprar un nou tractor Nuffield de 80 CV i l'any següent es va substituir el vell.

El 1969 es va canviar la màquina embaladora per una de nova i es va adquirir un molí portàtil que s'adaptava al tractor per moldre el gra i el farratge a domicili. Entre el 1971 i el 1973 es canviaren els dos vells tractors Nuffields per dos John Deere de 72 i 70 CV. També es va vendre el primer tractor Lanz *vinero* a Pere Font per 30.000 ptes. Tot i així, en



*La maquinària agrícola que estava al servei dels socis exposada davant del celler.*

les campanyes de segar calia llogar collitadores i embaladores de fora per complementar les de la cooperativa.

El 1970 es va contractar Agripino Muñoz Gómez, que fou tractorista del celler fins als anys noranta, quan la secció va deixar de funcionar.

El 1977 es va comprar un nou tractor John Deere de 100 CV, que va costar 1.040.000 ptes. amb una arada de tres solcs; també es va canviar l'embaladora i s'hi va acoblar un apilador de bales. Pio Mill era el nou tractorista de la cooperativa. La modernització i ampliació de la maquinària era constant, tot i que encara calia llogar maquinària de fora a l'època de la sega.

A partir de començaments dels anys vuitanta, la secció començà a tenir problemes. Els diners que es recaptaven no eren suficients per amortitzar les despeses i a partir de 1985 apareixen els números vermells. La raó principal era que els socis cada vegada tenien més maquinària pròpia i feien servir poc la que tenien en comú, sobretot en èpoques intermèdies. A més, els socis que quedaven tenien extensions petites que feien poc rendible la feina a realitzar. Això no obstant, encara el 1988 es canviava la segadora acondicionadora de farratge per una de més moderna i alguna altra màquina més.

La secció cada vegada tenia menys importància dins de la cooperativa. Com es dona en altres serveis, uns es desenvolupen, altres canvien i desapareixen. Tot i així, d'aquell procés de mecanització en què es va participar activament al començament, en queda l'organització de les campanyes de sembra i sega de forma col·lectiva, però contractant maquinària a socis i a tercers. El 1997 es procedia a la liquidació de la secció: es venia tota la maquinària i s'oferia el servei de maquinària subcontractada a aquells socis que ho necessitessin.

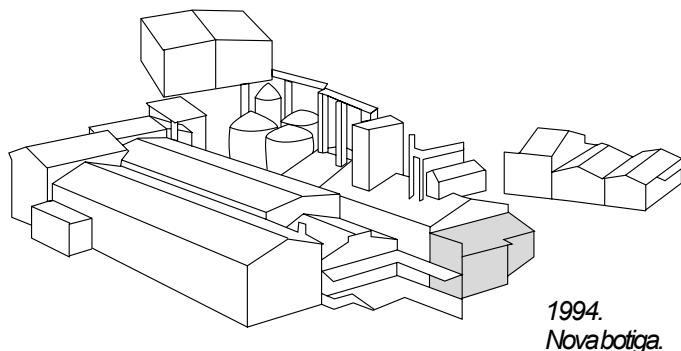


## 10. La botiga

El celler cooperatiu no va néixer amb vocació de botiga, sinó d'elaborar vi per als socis. A poc a poc, però, el celler es va convertir en corredor de vins i havia de fer tot l'esforç per poder col·locar la producció: a majoristes, primer, i a minoristes, després, els quals venien al detall repartint per les cases i venent al públic en general al mateix celler. Sense voler, el celler es convertia també en una botiga.

De fet, tot va començar quan es feren comandes col·lectives d'arròs i després comandes d'oli. De mica en mica s'organitzà una petita botiga de queviures en la que als socis venien també els seus productes (patates, pèsols, cigrons, préssecs...) i en podien treure algun profit. La secció va anar creixent i va anar tenint vida pròpia, sempre amb la filosofia de vendre productes d'altres cooperatives. Més tard van començar a tenir importància els productes fitosanitaris i aquests van esdevenir una secció de la botiga.

La part de davant del celler estava destinada a la venda de vi al detall i així es va habilitar. El creixement de la venda i la necessitat d'incorporar nous productes va provocar que el 1984 organitzessin una botiga com si fos un supermercat. Cinc anys després ja hi havia consciència que la secció no podia créixer més perquè havia quedat petita; es començava a pensar en una ampliació, que es féu realitat el 1993 i entrà en funcionament a principis de 1994.







## 11. La cooperativa fa de banc

La lògica inicial del funcionament de la cooperativa era molt senzilla: els socis aportaven la verema, s'elaborava el vi, es venia aquell que els socis no es quedaven i es repartia a tant el grau entre els associats. El diumenge al matí es feien les entregues a compte de la collita, sempre que hi hagués diners disponibles.

De mica en mica, hom s'adonà que els diners dels associats eren una font barata de finançament de les activitats del celler, així no s'havia d'endeutar. Fou aleshores quan es començà a plantejar de fer de caixa rural, és a dir, que els socis deixessin els diners al celler a canvi de rebre interessos. El celler tenia diner més barat i el soci rebia una retribució més elevada que la que rebia del banc. El 1951 es va implantar el sistema de comptes corrents per registrar les operacions econòmiques dels socis. Els saldos positius eren retribuïts al 2,5% d'interès. El 1962 es millora el sistema i el soci ja va poder disposar d'un extracte mensual amb tots el moviments que havia resgistrat amb la cooperativa.

Altres vegades foren els socis els que prestaren diners al celler com és el cas de l'ampliació del celler inaugurada el 1960, en què foren dipositats en una llibreta d'estalvis a un interès del 3% a sis mesos i del

4% a un any.

Quan es van anar recuperant els diners es van retornar a aquells que els havien deixat.

L'any 1966 es va estudiar la possibilitat de convertir la secció de crèdit en Caixa Rural,



*Veremant la vinya del Pla dels Jueus.*

adherida a la caixa rural provincial, per poder ampliar les possibilitats dels socis, tant en el tipus de dipòsit com en l'adjudicació de crèdits. Al final s'arribà a la conclusió que era molt complicat administrativament i es va decidir potenciar la secció tal com funcionava aleshores.

Tot i així, es treballava de forma conjunta amb la Caixa Rural Provincial. Des de la seva creació el 1964, la cooperativa n'era soci i recomanava als socis que hi treballessin. De la primera junta, en formà part el secretari de la cooperativa Valentí Fargas. El 1968 la Caixa Rural va obrir una oficina a la Muralla de Manresa. El 1974 s'adquirien títols d'aportació voluntària per valor de 500.000 ptes i el 1979 s'obria la nova oficina al carrer Pompeu Fabra de Manresa.

### **El finançament de les activitats del celler**

Ningú no es podia imaginar en els primers anys que la cooperativa prendria la volada que ha anat prenent després. Els socis van aportar diners i jomals proporcionals a les cargues subscrites i van aixecar els edificis amb l'únic objectiu d'elaborar vi en comú. Per tant, la lògica era senzilla: al vi venut es restaven els costos d'elaboració i de gestió de la venda d'aquella collita i es repartien els diners en funció de les cargues i els graus entrats.

Durant els primers cinc anys, hi havia el problema del pagament de les obres del celler ja que no foren suficients les aportacions directes. S'acordà aleshores pagar als socis els graus en dolç, que eren molts menys que els graus alcohòlics de la collita, i deixar per al celler la diferència per poder fer front a les obres. A la pràctica, era una aportació directa dels socis per pagar la construcció del celler. Amb la collita del 1931 van quedar pagades les obres i es començà a pagar en funció del grau alcohòlic. La maquinària i els edificis es desgastaven amb l'ús i calia renovar-los. Fou aleshores quan s'acordà pagar 0,25 cts. per quilo de verema per fer front a les despeses de manteniment. En la liquidació de la collita del 1932 ja s'aplica aquest sistema i, en no resultar suficient, s'hi afegeix l'ingrés derivat del que paguen les cargues que els socis entraven de més de les subscrites.

L'ampliació del celler d'aquests anys es va pagar dels ingressos derivats de les baixes (brisa per destil·lar) i de la subscripció de més cargues de vi per part dels mateixos socis.

Els socis funcionaven amb la idea que si hi havia una nova inversió a fer es podia pagar o aportant un tant per carga o renunciant a una part dels ingressos. En cap moment es contemplava la possibilitat d'amortització ni es disposava d'un fons de reserva per fer front a qualsevol urgència. Va caldre esperar el 1946 perquè es constituís un fons de reserva al qual havien de destinar-se els beneficis de les diferents seccions i que es va dotar amb 9.500 ptes. A l'any següent s'esmenta a la comptabilitat un fons «Para obras y reparaciones» que servirà per fer front a amortitzacions.

El 1947 s'aprovaren els nous estatuts que preveien destinar el 20% dels guanys a fons de reserva, un 5% a obres socials i un 75% a repartiments cooperatius. Eren, en definitiva, els fons de garantia de l'entitat. El 1952 es va crear el Fons de Reserva Obligatori per capitalitzar la cooperativa.

El 1981 es va acordar establir una aportació del 0,5% dels subministraments de serveis de les seccions de pinsos i maquinària agrícola com a capital de la cooperativa per augmentar el nivell de capitalització. Fins aleshores la principal font de finançament eren les aportacions voluntàries dels socis registrades a les «llibretes». El 1982, 252 socis tenien diners dipositats a la cooperativa amb un saldo de 20.750.634 ptes.

Aquesta retenció del 0,5% es va convertir aviat en una font important de capitalització. El 1987 ja suposava 10.294.421 ptes.



*Transportant les portadores al celler.*



## 12. Cooperativa de cooperatives

Si els pagesos de Salelles van descobrir els avantatges d'associar-se per treballar en comú, millorar l'eficiència i reduir costos, un cop constituïts en cooperativa, també es van adonar que podien aconseguir millors resultats i serveis si s'associaven amb altres cooperatives. D'aquí en va sorgir la creació del grup SERCOBA i l'escorxador MACOBA.

### El grup Sercoba

El 1969 es feren reunions amb altres cooperatives que també es dedicaven a la fabricació de pinso per estudiar la possibilitat de prestar serveis en comú. L'any següent la col.laboració donà resultat i es comprà un camió tolva conjuntament amb els sindicats d'Artés i Sant Joan per distribuir pinso a granel amb tres compartiments i una capacitat de 6 T. Aquest pas permetia eliminar els sacs i portar el pinso a les granges dels socis.

L'èxit de la distribució a granel portà a comprar un camió Pegaso de 10 T amb quatre compartiments el 1975. Les tres cooperatives associades hi aportaven el 50%, i la resta, el xofer, Francesc Ribalta. Les cooperatives de Manresa i Guardiola també s'afegiren al grup. Acordaren comprar en comú els medicaments i instal.lar a Artés un equip per a l'elaboració de correctors de pinsos. Cada cooperativa s'ocupava d'una part de la gestió. Dos anys després es comprava un camió Barreiros de 12 T per realitzar les mateixes funcions a parts entre les cooperatives.

Davant de l'increment del volum de negoci, les cinc cooperatives integrants van decidir el 1979 formà una cooperativa de segon grau que funcionés de forma autònoma i no per seccions com havia funcionat fins aleshores. Aquesta cooperativa va rebre el nom de *Sercoba*. De Salelles van participar a la junta Miquel Torra Servitja, Fèlix Fargas i Morera i Enric Biosca i Serra. En eleccions successives també hi participaren Francesc Moncunill i Fèlix Fargas Cots.

En els anys vuitanta aquesta col.laboració entre cooperatives també es va estendre a la compra conjunta d'alguns productes, especialment

adobs químics, a la producció de llavors mitjançant grans seleccionats i a la neteja de la collita per obtenir llavors per a tots els socis que ho desitgessin. El 1983, Sercoba va entrar en crisi, a causa, en part, de la creació d'una estructura administrativa que començava a resultar massa cara i als plantejaments de la cooperativa de Sant Joan, la qual volia construir una gran fàbrica de pinsos. Es va donar de baixa d'aquesta activitat continuant però amb les altres. Això significà una reestructuració de la col.laboració.

La cooperativa de col.laboració SERCOBA va deixar de funcionar el 1986, a causa de la crisi abans esmentada i de la implantació de l'IVA que significava un increment de costos de les operacions realitzades en intervenir dues empreses en la producció. Els serveis comuns de transport de pinso i medicaments es va decidir que continuessin funcionant, però en comptes separats; la inseminació artificial porcina es traspassava a Sant Joan; i la neteja de grans es quedava a Sant Joan amb la condició de construir aquest servei a Salelles amb la col.laboració de Sant Joan en una tercera part.

També el 1970 Salelles s'associà a la cooperativa de



*Pagesos de Salelles entrant les garbes.*

segon grau «Copico» per poder comprar matèries primeres necessàries per a l'elaboració que sovint calia comprar a l'estranger i obtenir així millor preu. Valentí Fargas Costa n'era vocal el 1974. Aquest mateix any, també s'associà amb el grup SENCO per poder accedir a productes que provenien de la importació.

### **La creació de Macoba**

Fou el 1969 quan es va posar en marxa el projecte d'escorxador comarcal promogut per les cooperatives de Sant

Joan de Vilatorrada, Salelles, Artés, Manresa i Santpedor que tenia per objectiu la comercialització del bestiar porcí. El nou escorxador es va construir en uns terrenys de Sant Joan de Vilatorrada.

El nou ens era autònom i tenia el seu propi consell rector format per membres de les cooperatives promotores. Per ser soci d'aquest, ens calia ser-ne abans de les cooperatives que l'havien fundat. Cada soci havia d'inscriure un nombre de porcs i abonar la quantitat de 400 ptes. per porc com a aportació de capital al projecte. La inscripció mínima era de 25 porcs.



*Per divulgar els seus productes, el Celler Cooperatiu ha assistit a diverses fires.*

Els socis que representaren Salelles a Macoba foren Joan Ribalta Fargas, Miquel Torra Servitja, Alexandre Pons Torres i Joaquim Marimon Llor. Posteriorment, també hi participaren Valentí Brunet i Josep M. Oms.

L'any 1996 es plantejà una ampliació de capital i la cooperativa decidí desentendre's del projecte i posar a la venda les 633 accions que disposava. S'acabava així la participació en un dels projectes de col.laboració entre cooperatives.





## 13. La vida social

Precisament pel seu origen, la cooperativa no era només una associació econòmica, era un lloc de trobada i de convivència de les cases del veïnat com ho era també la parròquia. Les famílies estaven emparentades entre si, eren a més veïns i compartien els mateixos problemes. És per això, que la Cooperativa era alguna cosa més.

El patró de la cooperativa era Sant Isidre, protector dels pagesos, i des del començament s'organitza una festa aquell dia: missa a la parròquia, benedicció del bestiar, i posteriorment, quan la maquinària va substituir el bestiar, de la maquinària agrícola, xerrades agrícoles i un bon berenar per a tots els socis i els seus familiars. I així any darrere any. Fins i tot, quan ha calgut inaugurar alguna cosa o celebrar quelcom important per a l'entitat s'ha fet sempre al voltant de la festa de

S a n t



*Els socis fundadors que encara eren vius quan es van celebrar els 50 anys de la Cooperativa.*

Isidre.

Així el 14 i 15 de maig del 1976 es va celebrar els 50 anys del Celler Cooperatiu i, entre els actes que es van celebrar, destaca el record pels 58 socis que iniciaren l'experiència i dels que en quedaven només 10 de vius, als quals es va lliurar un quadre d'honor a cadascun d'ells. Aquests socis eren:

- Tomàs Moncunill i Mas
- Josep Fargas i Font
- Josep Moncunill i Mas
- Joan Fargas i Fons
- Ramon Fargas i Leonart
- Valentí Castel i Solsona
- Josep Cots i Tomas
- Vicenç Ribalta i Font
- Francesc Biosca i Tomàs
- Enric Serra i Lladó

L'any 1966, per potenciar aquest vessant social, es va acordar utilitzar



*Benedicció de tractors de la cooperativa. Festa de Sant Isidre.*

la sala d'actes de l'entitat com a centre cultural i de reunió per als socis i familiars. Es va comprar un televisor, cadires i es va proposar formar una petita biblioteca de tema agrari. L'experiència, però, no reeixí. El 1977, la comissió de festes va celebrar la festa major de Salelles en el local del Cellar, una evidència de la profunda relació amb la barriada que l'havia vist créixer.

L'any 1975 s'organitza una excursió col·lectiva de tots els socis i familiars a Perelada i Roses, que es convertirà en una tradició cada primavera. Així s'ha anat a Thuir (França) on hi ha la bóta més gran del món, a Raïmat i a Torreciutat, a Castelló i a València amb visita a la cooperativa de Chestre, a la Vall d'Aran, a la Costa Brava i a l'Alt Empordà, a la Seu d'Urgell i Andorra, al



*Excursió a París.*



## 14. Els càrrecs més representatius: homes al servei de tots

### PRESIDENTS DEL CELLER COOPERATIU DE SALELLES



Francesc  
FARGAS  
PLAYÀ

24-VI-1926 //  
17-III-1929  
21-III-1937 //  
15-IX-1938



Miquel  
FARRERAS  
OLLER

17-III-1929 //  
21-III-1937  
14-IV-1946 //  
4-IV-1948



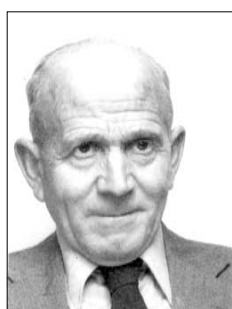
Valentí  
FARGAS  
TATJÉ

15-IX-1938 //  
14-IV-1946  
29-III-1953 //  
25-III-1971



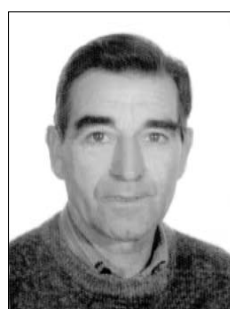
Joaquim  
FARGAS  
FONT

4-IV-1948 //  
26-III-1950



Josep  
FARGAS  
FONT

26-III-1950 //  
29-III-1953



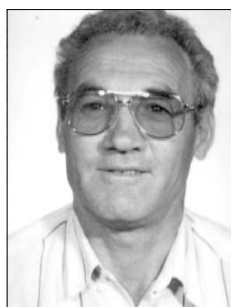
Fèlix  
FARGAS  
MORERA

25-III-1971 //  
25-IV-1983



Fèlix  
FARGAS  
COTS

25-IV-1983 //  
30-IV-1991



Ramon  
GALOBART  
SERRA

30-IV-1991 //  
IV-1999



Francesc  
BIOSCA  
CALSINA

IV-1999 //

#### **VICEPRESIDENTS**

8-IV-1979 // 25-IV-1983  
25-IV-1983 // 1989  
1989 // 30-IV-1993  
30-IV-1993 // IV-1997  
IV-1997 //

Joan RIBALTA FARGAS  
Ramon GALOBART SERRA  
Jaume CODINA OLIVERAS  
M.Angels PRAT TATJÉ  
Isidre MENSA GRAU

#### **SECRETARIS**

24-VI-1926 // 18-II-1934  
18-II-1934 //  
1939? // 18-II-1945  
18-II-1945 // 20-III-1949  
20-III-1949 // 13-III-1952

Tomàs MONCUNILL MAS  
Enric SERRA LLADÓ  
Francesc FARGAS PLAYÀ  
Tomàs MONCUNILL MAS  
Francesc OLLER RIBALTA

13-III-1952 // 27-III-1955	Josep PONS VENDRELL
27-III-1955 // 25-IV-1981	Valentí FARGAS COSTA
25-IV-1981 // 1989	Josep OLIVERAS PLA
1989 // IV-1997	Esteve CORNET RIERA
IV-1997	Joaquim FARGAS FARGAS

### **TRESORERS**

24-VI-1926 // 5-III-1933	Joan FARGAS PONS
5-III-1933 // 21-III-1937	Lluís BRUNET CALBET
21-III-1937 // 15-IX-1942	Vicenç RIBALTA FONT
15-IX-1942 // 18-II-1945	Josep MONCUNILL MAS
18-II-1945 // 4 -IV-1948	Valentí FARGAS PLAYÀ
4-IV-1948 // 20-III-1949	Oleguer FARGAS PRAT
20-III-1949 // 18-III-1951	Joan FARGAS PLAYÀ
18-III-1951 // 25-III-1954	Isidre VENDRELL CASASAYAS
25-III-1954 // 29-III-1959	Fèlix FARGAS COTS
29-III-1959 // 3-V-1964	Francesc MONCUNILL BONVEHÍ
3-V-1964 // 25-III-1971	Francesc OLLER RIBALTA
25-III-1971 // 25-IV-1983	Miquel TORRA SERVITJA
25-IV-1983 // 9-5-1987	Alexandre PONS TORRES
9-5-1987 // 30-IV-1991	Francesc BIOSCA CALSINA
30-IV-1991 // 22-IV-1995	Josep MENSA TATJÉ
22-IV-1995 // IV-1999	Pere VENDRELL RIBALTA
IV-1999 //	Lluís GALOBART CORNET

### **ADMINISTRADORS**

25-IV-1981 // 30-V-1993	Valentí FARGAS COSTA
30-V-1993	Josep OLIVERAS PLA

Són molts els treballadors que han passat pel celler cooperatiu i si no recollim el llistat és pel temor a deixar-nos-en algun. Però no eren treballadors normals de qualsevol empresa ja que treballar al celler, propietat de tots, volia dir que hom estava al servei de la comunitat i no podia fallar. Sempre s'ha treballat més del que calia per tal que les coses anessin endavant, i si avui s'ha arribat on s'ha arribat és gràcies també a l'esforç dels treballadors.



*Valentí Fargas Costa va entrar a treballar al celler el 1948. L'any 1955 va esdevenir secretari de l'entitat fins al 1981, que fou nomenat administrador, càrrec que ocupà fins al 1993. Durant tots aquests anys fou la persona que portà el pes de la gestió de la cooperativa.*

Només una anècdota: hi ha hagut treballadors que, per beure, es portaven el vi de casa seva. El vi de la cooperativa era de tots i hom no se'n volia aprofitar.



## 15. Epíleg: encarant el futur

Ara fa 75 anys que una colla d'homes modestos d'una barriada, Salelles, que no era ni de Manresa ni de Sant Salvador de Guardiola, es van decidir a fer front als seus problemes, portant a terme un projecte que els havia de beneficiar a tots: elaborar vi en comú.

Van fer un celler que aviat van haver d'engrandir davant de l'èxit de la iniciativa. Fer un celler, fa 75 anys, no volia dir posar uns diners que no tenien i que algú el fes, sinó que volia dir posar-hi hores, jornals, sacrificis i suor i una part molt important de somnis: una part de la vida d'aquelles famílies que vivien en les cases escampades que s'havien anat aixecant a poc a poc en els darrers cinquanta anys.

Hom va adonar-se que el celler era una forma de cooperació, però que n'hi havia d'altres. I al cap de poc ja funcionava un molí triturador i, després de la Guerra, va posar-se en marxa un molí d'oli. També es va construir un forn de pa, que va trigar a funcionar a causa dels interessos corporatius de l'època, es va crear el servei de ferreria... La gent del celler vetllava per tot allò que podia reportar un benefici a la col·lectivitat.

A finals dels cinquanta es va produir un canvi important: el molí triturador, que havia nascut com un simple complement, va evolucionar cap a una fàbrica de pinsos que, tot aprofitant el cereal que produïen els socis, es va convertir en l'activitat principal del celler. Les vinyes es començaven a arrancar per les dificultats en mecanitzar-les i a la remuneració modesta que donaven. La mecanització del cereal va portar a comprar maquinària per fer-la servir en comú en les petites explotacions dels socis. La vinya va deixar pas a la producció d'ordi i a l'engreix de bestiar. I el celler va haver d'evolucionar cap a la distribució de pinso, a la selecció de llavors i a la creació de serveis veterinaris. Així mateix, la venda al detall de vi va obrir possibilitats de vendre altra mena de productes i va néixer la botiga.

Els hereus d'aquells socis que vivien de l'agricultura, arrelats a la terra i que anaven a mercat a Manresa, s'han convertit en bona part en

pagesos a temps parcial que veuen una mica de lluny l'esforç que varen realitzar els seus avis. El celler s'ha convertit en gestor de subvencions comunitàries que retribueixen una agricultura amb moltes dificultats i, per acabar-ho d'adobar, la crisi de les vaques boges i la febre aftosa està començant a qüestionar el model de ramaderia intensiva per començar a reivindicar una agricultura més ecològica que ningú no s'imagina com ha d'ésser.

Estem de nou en moments de canvi. La Denominació d'Origen ho ha estat per al vi i cal esperar que ajudi a la seva recuperació. Estem segurs que, com en altres temps, el celler trobarà nous camins per continuar servint a la comunitat on va néixer i a qui es deu.

## Bibliografia

- Anònim ( 1918): Salelles, *Revista Il·lustrada Jorba*.
- Anònim ( 1927): Salelles, *Revista de la Indústria i el Comerç* n.8.
- Breu memòria del Celler Cooperatiu de Salelles, des de la seva fundació l'any 1926 fins al 1993*, manuscrit, Arxiu Celler Cooperatiu de Salelles.
- Pasado, presente y futuro de una Cooperativa: Salellas*, Manuscrit, 1972.
- CAMPRUBÍ PLANS, Josep (1992): «Salelles, agrícola i industrial», *Regió-7*, 26-VII-1992.
- CLOTET, Narcís (1992): «Valentí Fargas, pagès. Tota una vida entre els ceps i els presseguers», *Regió-7*, 2-VIII-1992.
- FERRER ALÒS, Llorenç (1998): *La vinya al Bages. Mil anys d'elaboració de vi*, Centre d'Estudis del Bages, Manresa.
- GÓMEZ GÓMEZ, Imma ( 1988): «Sant Salvador de Guardiola», a *Història del Bages*, Manresa, Parcir, pp. 419-428.
- Els Fargas. Salelles-Manresa (1710-1982)*, Edició familiar.
- FARGAS, Valentín (1971): «Realidades agrarias de nuestras comarcas: Bodega Cooperativa de Salellas», *Bages agropecuaria*, n.1.
- TORRUELLA, Leodegario (1859): *Història de Salelles*, manuscrit inèdit, fotocòpia AHCM.
- VILARÓ ( 1959): Salelles, *Bages* (74-75).

## Fonts

- Amillarament de Sant Salvador de Guardiola 1862, ACA
- Amillarament de Manresa, 1860 ACA
- Arxiu del Celler Cooperatiu de Salelles

## Index

Presentació .....	3
1. Un celler en una petita parròquia rural .....	5
2. Abans del celler: crisi agrària i Sindicat Catòlic Agrícola .....	11
3. Els terrenys: a tocar la carretera d'Igualada .....	17
4. Un celler per fer-nos el vi .....	21
5. El molí d'oli .....	37
6. El projecte del fom de pa .....	43
7. Del molí triturador a la fàbrica de pinso .....	47
8. La ferreria .....	61
9. Compartir la maquinària agrícola .....	63
10. La botiga .....	67
11. La cooperativa fa de banc .....	69
12. Cooperativa de cooperatives .....	73
13. La vida social .....	77
14. Els càrrecs més representatius: homes al servei de tots .....	81
15. Epíleg: encarant el futur .....	85
Bibliografia .....	87

Amb la col·laboració:



**"la Caixa"**  
CAIXA D'ESTALVIS I PENSIONS  
DE BARCELONA